

## **Midtvejsstatus**

Projekt "Hør for livet"

August 2014

## Indholdsfortegnelse

[1. FORORDET] .....	4
[2. PROJEKTET] .....	6
2.1. Det hurtige projektoverblik .....	6
2.2. Antagelser bag projektet.....	6
2.3. Hannes hørehistorie .....	7
2.4. Projektdesign og fokus.....	7
2.5. Projektets nytænkende elementer .....	9
2.6. Kursusforløbets indholdselementer og deltagergruppe .....	10
[3. MIDTVEJSEVALUERINGEN] .....	11
3.1. Evalueringens fokus og metode.....	11
3.2. Evalueringens datagrundlag.....	11
[4. RESULTATERNE] .....	13
4.1. Informanternes overordnede vurdering – et 4-tal tæt på max. scoren 5.....	13
4.2. "Det betød kurset for os" .....	14
4.3. Antagelserne var helt rigtige .....	15
4.4. Succeskriterium 2 – deltagerne gennemførelsesprocent ligger fra +92 %.....	16
4.4.1. Fremmødestatistik og gennemførelsesprocent.....	16
4.5. Mål og fokus har været rigtigt prioriteret .....	17
4.6. De enkelte mål er indfriet – men styrken ligger i helheden.....	22
4.7. <i>Hør for livet</i> skubber positivt til også de langsigtede mål.....	22
4.7.1. Livskvalitetsmålingen viser større livskvalitet for næsten 80 % af kursisterne.....	24
4.8. De tre nytænkende elementer har stor betydning.....	26
4.8.1. Miks af deltagere skaber konstruktiv dynamik .....	27
4.8.2. Pårørende som deltagere bliver en gevinst for både den hørehæmmede og den pårørende selv.....	28
4.8.3. En bevidst strategi for læring er langt hen af vejen implementeret og understøtter deltagerne udbytte.....	31
[5. FAKTORERNE] .....	36
[6. KONKLUSIONEN] .....	39
[7. ANBEFALINGERNE] .....	41
7.1. Anbefalinger til justeringer af kursusforløbet.....	41

7.2. Anbefalinger i et organisatorisk perspektiv.....	43
[8. BILAGET].....	45

## [1. FORORDET]

Denne rapport er en midtvejsevaluering af Høreforeningens projekt *Hør for livet*.

*Hør for livet* er et udviklingsprojekt støttet af Social- og Integrationsministeriet til seks kvalificeringsforløb målrettet hørehæmmede med enten et medfødt eller erhvervet høretab. Hvert kvalificeringsforløb – et kursus på fem fremmødegange fordelt med en opstartsweekend og fire seminardage – løber over ca. et halvt år. Udviklingsprojektet blev sat i gang i november 2012 og afsluttes efter sjette kvalificeringsforløb til februar 2016.

Hvert kursusforløb sigter mod at kvalificere til at *høre for livet*, dvs. at bevidstgøre deltagerne om deres høresituation, så de får ejerskab, lyst, mod og redskaber til at opretholde kommunikation og samvær med andre i hverdagen, trods høremæssige udfordringer.

Som nytænkende elementer afprøver projektet effekterne af (1) at arbejde bevidst med forskellige holdsammensætninger i forhold til målgruppens høretabsform, medfødt eller erhvervet høretab, (2) at inddrage pårørende som en del af kursets deltagere og (3) at planlægge og gennemføre kurserne med afsæt i en bevidst strategi for deltagernes læring.

Der er gennemført tre af de i alt seks kvalificeringsforløb. Og det er gennemførelsen af disse tre forløb, som er gjort til genstand for midtvejsevalueringen.

Midtvejsevalueringen benytter en evalueringsmetode, der hedder *virkningsevaluering*. Det er en evalueringstilgang, hvor man – udover at vurdere projektets effekter i relation til projektets mål – også er undersøgende på, hvad det er for faktorer, som skaber projektets *virkninger*.

Midtvejsevalueringen har derfor haft sit fokus rettet mod:

- At indsamle projektets foreløbige resultater i relation til projektets mål
- At undersøge og 'teste' rigtigheden af projektets antagelser
- At vurdere projektets nytænkende elementer
- At identificere betydningsfulde faktorer for ønskede resultater
- At give anbefalinger til indsatser, der kan styrke og nyttiggøre resultater

Kursusdeltagerne har helt gennemgående været meget begejstrede for kursusforløbet, som har influeret positivt på over 80 % af kursisternes livskvalitet og haft en gennemførelsesstatistik på over 92 %.

Evalueringen viser, at kurset har været bygget op om de rigtige antagelser, og at projektets mål og fokus har været rigtigt prioriteret, idet styrken har ligget i helheden af det samlede kursusindhold og det sammenhængende forløb over tid. Ligeledes har den bevidste læringsstrategi haft en stor betydning for de positive resultater. Inddragelse af pårørende som del af kurset har vist sig betydningsfuldt for både de hørehæmmede og for de pårørende selv. Og data antyder, at et miks af målgruppen på et hold skaber en konstruktiv dynamik som virker befordrende for den enkeltes livsmod og -mestring.

Midtvejsrapportens er opbygget med følgende afsnit:

**Kapitel 2** – [PROJEKTET] – der introducerer, hvad projekt *Hør for livet* omhandler, hvilke antagelser projektet har taget sit afsæt i og en opstilling af de mål og succeskriterier, som projektet er designet ud fra, og som evalueringen er vurderet efter.

**Kapitel 3** – [MIDTVEJSEVALUERINGEN] – der præsenterer mere uddybende evalueringens fokus, metode og datagrundlag.

**Kapitel 4** – [RESULTATERNE] – som fremlægger midtvejsevalueringens resultater. Kapitel 4 er rapportens hovedkapitel og består af otte mindre afsnit, som med deres overskrifter dels synliggør, hvad der er afsnittets fokus – dels tilstræber at opsummere hovedresultatet af det pågældende afsnit.

*Ved at orientere sig i indholdsfortegnelsen kan læsere gå direkte til de resultater, der har størst interesse. Kapitel 4 begynder på 13.*

**Kapitel 5** – [FAKTORERNE] – trækker de elementer frem, som har vist sig vigtige for at opnå projektets resultater. Afsnittet har særlig relevans for de projektansvarlige, som indgår i den videre opgave med at planlægge og gennemføre de sidste tre af seks kursusforløb. Men andre interessenter, der arbejder med lignende uddannelses- og kursusopgaver, kan hente inspiration og refleksioner i dette afsnit.

**Kapitel 6** – [KONKLUSIONEN] – opsamler i en kort form midtvejsevalueringens konklusioner.

**Kapitel 7** – [ANBEFALINGERNE] – har fokus på at nyttiggøre midtvejsevalueringens resultater ved at give anbefalinger til fremadrettede indsatser.

Indledningsvis vil evaluator gerne takke de interviewpersoner, der velvilligt har stillet tid, viden og erfaringer til rådighed for udarbejdelse af denne evalueringsrapport.

En særlig tak til projektleder Pia Mikkelsen og Høreforeningen for et godt samarbejde.

**Kirstine Ipsen**

*Ekstern evaluator og konsulent  
August 2014*

## [2. PROJEKTET]

### 2.1. Det hurtige projektoverblik

Projektet *Hør for livet* er et udviklingsprojekt støttet med 1 ¼ mio. kr. af Social- og Integrationsministeriet til seks kvalificeringsforløb målrettet hørehæmmede med enten et medfødt eller erhvervet høretab. Projektet løber i perioden november 2012 til februar 2016.

De seks forløb sigter mod at kvalificere til at *høre for livet*, dvs. at bevidstgøre deltagerne om deres høresituation, så de får ejerskab, lyst, mod og redskaber til at opretholde kommunikation og samvær med andre i hverdagen, trods høremæssige udfordringer.

Deltagerne befinder sig i alderen mellem 35-60 år. Aldersgruppen er bevidst valgt ud fra fællespunktet i deres livssituation; at være i den erhvervsaktive alder. Det er en fase, der er kendetegnet ved, at man etablerer familie, job, karriere, socialt liv mv. og således står i mange udfordrende situationer i hverdagen, hvor kommunikation og samspil med andre er centralt. Ungegruppen i alderen fra 18-35 år, der har lignende udfordringer, er ikke prioriteret i dette udviklingsprojekt, da Høreforeningen allerede har andre tilbud målrettet denne gruppe.

Deltagerne kommer fra hele Danmark, men er forsøgt fordelt på hold ud fra geografisk tilknytning – et sjællandshold, Fyn og øerne, Trekantområdet og så fremdeles, seks i alt.

Hver deltager gennemgår et kursusforløb, der strækker sig over én weekend og fire seminar-dage fordelt over ca. seks måneder, hvilket betyder afvikling af ét hold ca. hvert halve år.

### 2.2. Antagelser bag projektet

Ideen om et kvalificeringsforløb for hørehæmmede er født ud fra Høreforeningens erfaringer med, at mennesker med høretab, oplever en række følelsesmæssige, sociale og praktiske belastninger, hvad enten høretabet er medfødt eller erhvervet.

At blive ramt på evnen til at høre – og dermed kommunikere – er et alvorligt og indgribende handicap. Det sætter alle sociale relationer under pres, fordi kommunikation er afgørende for, hvordan et menneske kan begå sig sammen med andre. Derfor oplever mange det som et 'angreb' på identitet og selvopfattelse, når de bliver ramt på hørelsen, hvilket ofte også påvirker selvværdet.

En kommunikationssituation, der går skævt, kan opleves som et nederlag, hvis man opfatter sig selv som en væsentlig grund til problemet. Et nederlag, der kan aktivere følelser af utilstrækkelighed, afmagt, frustration og vrede. Og også et nederlag, hvor lysten og modet til at kommunikere med andre kan blive mindre. Det kan være starten på en negativ spiral, hvor man langsomt trækker sig fra sociale relationer mod større og større isolation.

Antagelserne blev fremført og systematiseret ved en workshop for arbejdsgruppen bag projektet – centrale medarbejdere i Høreforeningen – faciliteret af en ekstern konsulent tilknyttet projektet som opstart herpå.

### 2.3. Hannes hørehistorie

*Jeg har formodentlig altid hørt dårligt. Min tidligste erindring om det er, at jeg ikke kunne høre, når der blev kaldt på mig fra et andet rum.*

*Min skoletid gik godt læringsmæssigt. Dog mest selvstudie. Jeg vænnede mig til altid at have en mindre paperback bag skolebogen, da jeg alligevel ikke hørte meget af lærerens undervisning. Skolelægebesøgene viste altid, at jeg ikke hørte godt. Mine kammerater i venteværelset kunne høre lydprøven, men ikke jeg. Det blev der overhovedet ikke taget hånd om. Fik dog en udmærket eksamen.*

*Efter folkeskolen kom jeg i lære hos skattevæsenet, og sideløbende tog jeg handelsskoleeksamen. Det var hårdt med så megen snak og undervisning. Mit privatliv blev mere og mere at ville være alene.*

*Jeg fortsatte dog endnu et år på uddannelsen, men måtte slutte efter andet år, da kurset blev for svært til selvstudie. Det var ikke rart. Men kom nu til ørelæge. Han spurgte, hvordan jeg dog havde kunnet klare en uddannelse med det høretab?*

*Så fik jeg endelig mine første høreapparater. Det var et kæmpechok. Fattede ikke, at jeg havde kunnet arbejde i den larm. Men jeg holdt ud og lagde dem ikke i skuffen, selvom jeg var fristet.*

*Et par år senere fik jeg forstærker til dørklokke og til telefonen på jobbet.*

*Sådan gik det i mange år med flere hjælpemidler. Det var en god oplevelse, da jeg fik digitale høreapparater med lydnedsettelse ved pludselig høje lyde.*

*På et tidspunkt blev jeg enke og skulle selv høre min nyfødte datter om natten. Hjælpemidler igen! Det var en periode med skræk for ikke at høre hende.*

*Besluttede mig for at starte en ny uddannelse. Som døvetolk. I ventetiden arbejdede jeg på en specialskole, men måtte skifte, da jeg ikke fungerede høremæssigt. Så en ny arbejdsplads. Kom ud for en alvorlig ulykke, der betød adskillige operationer, og at jeg måtte sige ja tak til pension. Det gav mig lidt mere overskud i hverdagen.*

*Jeg har i gennem årene haft mange nederlag med ikke at kunne høre / fungere. Som døvbleven har jeg skullet omdefinere mig selv konstant. Men med nye opfindelser til meget høresvage går det nogenlunde.*

- Hanne

### 2.4. Projektdesign og fokus

Workshoppen, hvor problemstillinger og udfordringer bag det at have et høretab blev drøftet af arbejdsgruppen, dannede afsæt for formulering af projektets overordnede formål og mål – og udgjorde dermed retningsgivere og styringsredskaber for det videre projektdesign.

Arbejdsgruppen beskrev, hvilke *forandringer* man ønskede for målgruppen, hvordan sådanne ville kunne opnås via iværksættelse af specifikke aktiviteter (kursusforløbets design), og hvordan der kunne ses tegn på og måles forandringer hos deltagerne.

Den eksterne konsulent opstillede projektets *forandringsteori* som en visuel model af projektets indre sammenhænge<sup>1</sup>. Og forandringsteorien dannede sammen med formål, mål, indikatorer og deskriptorer samt succeskriterier en vigtig værktøjskasse for projektets styring og refleksion undervejs.

**Det centrale fokus** i kvalificeringsforløbet blev udpeget til at dreje sig om at opleve livskvalitet og at fastholde kommunikation og samvær med andre, trods høresituation. I mere projektorienterede termer blev formål og mål fastlagt som følgende:

#### Formål

- At mennesker med et medfødt eller erhvervet høretab oplevet øget livskvalitet via et kvalificeringsforløb, der styrker kommunikation og interaktion med andre mennesker – hvad enten det er i familien, på arbejdet, under uddannelse eller i familien.

For at opnå formålet opstillede projektet fire mål med henblik på indfrielse i løbet af kvalificeringsforløbet, dvs. mål på den korte bane – og to mål med et lidt længere sigte.

#### Projektets mål på kort sigt:

1. At målgruppen kender og forstår sin høresituation.
2. At målgruppen styrker sin faglige viden om hørelse og kompenserende foranstaltninger.
3. At målgruppen har overblik over den offentlige høreomsorg og dens tilbud.
4. At målgruppen udvikler virkningsfulde høretaktikker og forbedrer sin kommunikation og interaktion med såvel kendte som ukendte personer, personer med eller uden høretab – og i differentierede kontekster.

#### Projektets mål på længere sigt:

5. At målgruppen har en subjektiv oplevelse af en forbedret livskvalitet.
6. At målgruppen oplever at få styrket sit netværk med ligestillede. Netværksgrupper er et forum for erfaringsudveksling, der kan give inspiration til bedst mulig håndtering af egen situation. Fremadrettet kan netværk være en betydelig faktor i forhold til at forebygge social ensomhed, fordi motivationen til at opretholde andre relationer og kontakter også styrkes gennem netværk med ligestillede.

#### Projektets opstillede succeskriterier:

Projektet har endvidere opstillet tre succeskriterier som interne styringsredskaber. De er følgende:

1. At 85 % af deltagerne har en forbedret score på livskvalitet, når den enkeltes samlede livskvalitetsscore sammenlignes før og efter kursusforløbet.
2. At der bliver en gennemførelsesprocent på de enkelte hold på 75 %, sv.t. at 9 af 12 deltagere gennemfører forløbet.

---

<sup>1</sup> Den grafiske fremstilling af forandringsteorien er placeret som bilag 1 til rapporten.



Ideen her er, at det er kursets enkelte indholdsdele, som udgør elementer, der kan understøtte oplevelsen af livskvalitet; hvis kursisten deltager i hele kurset, er sandsynligheden for at opleve livskvalitet størst.

3. At 10 af 12 deltagere på hvert hold gennemfører en kommunikationssituation, som deltageren før kurset har oplevet vanskelig håndterbar. Hvis holddeltagelsen er mindre end 12 er succeskriteriet at højst 2 deltagere undlader at gennemføre udfordringen.

## 2.5. Projektets nytænkende elementer

I *Hør for livet* er der bevidst arbejdet med tre for Høreforeningen nytænkende elementer. Elementerne har været følgende:

1. Forskellige holdsammensætninger
2. Pårørende som del af kursusedtagerne
3. Kursusplangennemførelse med afsæt i en bestemt læringsforståelse

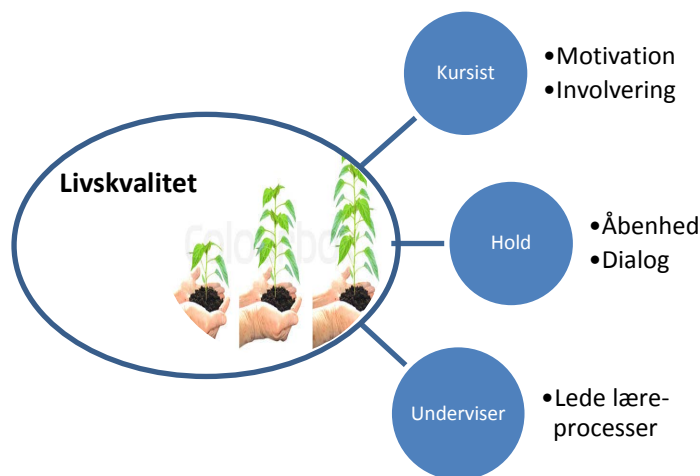
Kursusedtagerne har høretab, som enten er medfødt eller erhvervet. Det har været en central idé at afprøve potentialerne ved at **sammensætte deltagerne bevidst i forskellige konstellationer** omkring disse høretabsformer. Dette, fordi Høreforeningen har erfaringer med, at et høretab opleves og tackles forskelligt afhængig af, hvornår høretabet er opstået. Ville der således kunne opnås gevinster for deltagerne ved at udnytte enten ligheder eller forskelle til at skabe konstruktive gruppedynamikker og øvepladser for kommunikationssituationer?

I de tre holdforløb, som nu er afviklet, blev holdene derfor sammensat med ét hold for kursister med erhvervet høretab, ét hold med deltagere hvor høretabet er medfødt og det tredje med blandede deltagere.

**Inddragelse af pårørende** som del af kursusedtagergruppen bygger på en antagelse om, at pårørende dels er en overset ressource for den hørehæmmede. Pårørende er en central spiller i den hørehæmmedes dagligliv og har derfor i lige så stor grad behov for indsigt i, hvad høretabet betyder i og for dagliglivet for at kunne være en god støtte. Dels, at det i sig selv kræver en indsats at finde sin pårørenderolle; ligesom den hørehæmmede skal igennem en personlig erkendelsesproces og bevidstgørelse i forhold til eget høretab skal den pårørende afklare, hvordan de vil håndtere rollen på sidelinjen. Kommunikation og samspil er under pres ved et høretab. Det gælder ikke mindst i de nære relationer.

Selve designet af kvalificeringsforløbet har taget afsæt i en **drøftelse af læring** mellem projektleder og den eksterne konsulent ud fra et udgangspunkt i voksenpædagogik og 'læring som social praksis'. Væsentlige elementer har her været betydningen af deltagernes aktive involvering i form af at skubbe læreprocessen hen, hvor det giver mening og har betydning for deltagernes hverdag; at skabe samtale og refleksion om dét, der læres, for at skabe nye erkendelser og mulighed for at gøre brug af fællesskabets erfaringer; at fastholde nye forståelser gennem øvelser og opgaver knyttet til hverdagens reelle udfordringer for at styrke mestring af hverdagen og 'livet'. Tilgangen er forsøgt støttet med en *læringskontrakt*, udviklet specifikt til projektet.

Projektets formål om at skabe øget livskvalitet hos deltagerne har således i stor grad hvilet på *samspillet* mellem deltagernes motivation for læring og udvikling – både individuelt og som hold – og på kompetencer hos projektleder og undervisere i forhold til at kunne igangsætte og lede sådanne læreprocesser.



## 2.6. Kursusforløbets indholdselementer og deltagergruppe

Kvalificeringsforløbet – det samme som kurset *Hør for livet* – har været opbygget omkring følgende indholdselementer på de tre første hold. På oversigten er deltagergruppen på de enkelte dage ligeledes synliggjort.

Opstarts-weekend	Første seminar dag	Anden seminar dag	Tredje seminar dag	Fjerde seminar dag
<ul style="list-style-type: none"> <li>• Introduktion</li> <li>• Hørehistorier</li> <li>• Livskvalitetsmåling</li> <li>• Tour de Øre</li> <li>• Forstå egen hørekurve</li> <li>• Psykiske påvirkninger ved høretab</li> </ul>	<ul style="list-style-type: none"> <li>• Præsentation af holdet</li> <li>• At have høretab; hørekurver og talebanan</li> <li>• Film "Det har jeg aldrig sagt" og debat</li> <li>• Afspænding</li> </ul>	<ul style="list-style-type: none"> <li>• Kommunikationsmetoder og høretaktikker</li> <li>• Erkendelse og mestringsstrategier</li> </ul>	<ul style="list-style-type: none"> <li>• Den offentlige høreomsorg</li> <li>• Lovgivning og støttemuligheder</li> <li>• Høretekniske hjælpemidler</li> </ul>	<ul style="list-style-type: none"> <li>• Opsamling</li> <li>• Stress, energi og høretab</li> <li>• Netværksgrupper</li> <li>• Livskvalitetsmåling</li> </ul>
Kursister	Kursister og pårørende	Kursister og pårørende	Kursister og pårørende	Kursister

## [3. MIDTVEJSEVALUERINGEN]

### 3.1. Evalueringens fokus og metode

De centrale spørgsmål i evaluering generelt samler sig om *i hvilket omfang – og på hvilken måde mål og indsatser er indfriet* for at kunne vurdere i hvilken grad, man som projektholder har opnået dét, som man gerne ville med sit projekt – og således gøre status på, hvordan man kom i mål.

En midtvejsevaluering stiller de samme spørgsmål, men som ordet angiver på et tidspunkt midt i projektførelsen. Ved en midtvejsevaluering er det centralt at finde ud af, om man som projektholder har sat de rigtige indsatser i gang, dvs. aktiviteter som leder mod de ønskede mål for projektet og forandringer hos projektets målgruppe, og om indsatserne kan justeres for at opnå yderligere gode resultater.

Projekt *Hør for livet* har udover *effektvurdering* desuden benyttet sig af en evalueringstype, der hedder *virkningsevaluering*. Det er en evalueringstilgang, hvor man – udover vurdering af effekter – også er undersøgende på, hvad det er for faktorer, som skaber virkningerne. Sådanne faktorer er interessante at kende, fordi de fungerer som knapperne man skal være dygtig til at dreje på, så man i størst mulig grad opnår de virkninger, man tilstræber.

Ved at inddrage denne evalueringstype allerede midtvejs i projektførelsen får man mulighed for at nyttiggøre viden om 'de betydningsfulde faktorer', så man ikke først til sidst, når projektet er afsluttet, bliver klogere på, hvad der skabte de gode virkninger, men allerede kan indarbejde sådanne faktorer mere bevidst i den sidste halvdel af projektet.

En midtvejsevaluering kan desuden give indsigt i virkninger, som man på forhånd ikke vidste kunne indtræde. Hvis virkningerne er ønskværdige, kan man forsøge at få dem endnu mere frem – og modsat, hvis de ikke er ønskelige, kan man forsøge at fjerne den aktivitet, metode, øvelse eller ramme/struktur, som skaber den utilsigtede virkning.

I midtvejsevalueringen har fokus været rettet mod:

- At indsamle projektets foreløbige resultater i relation til projektets mål
- At undersøge og 'teste' rigtigheden af projektets antagelser
- At vurdere projektets nytænkende elementer
- At identificere betydningsfulde faktorer for ønskede resultater
- At give anbefalinger til indsatser, der kan styrke og nyttiggøre resultater

### 3.2. Evalueringens datagrundlag

Grundlaget for midtvejsevalueringen har baseret sig på både kvantitative målinger og kvalitative vurderinger.

**De kvantitative målinger** har været *deltager- og fremmødestatistik, opgave-gennemførelse* og resultat af *livskvalitetsmålinger* fra kursusforløbene på Hold 1, 2 og 3.

**De kvalitative vurderinger** bygger på fokusgruppeinterviews med *kursusdeltagerne* fra Hold 2 og 3 umiddelbart efter de enkelte forløbs afslutning (hhv. februar og juni 2014),

telefoninterviews med seks *pårørende*, som har deltaget på enten hold 2 eller 3, samt interview med *projektleder* Pia Mikkelsen, sekretariatsleder i Høreforeningen, efter afslutning af hold 3 (juni 2014).

Der har været ét skift af projektleder undervejs. Det skete midtvejs under hold 2's kursusforløb, idet projektlederen fik nyt arbejde. Den første projektleder stod således for gennemførelsen af projektets første hold og igangsættelse af hold 2. Pia Mikkelsen overtog hold 2 og gjorde dette forløb færdig og stod for hele gennemførelsen af hold 3.

Midtvejsevalueringen er gennemført af ekstern konsulent og evaluator Kirstine Ipsen, der har indsamlet og bearbejdet data samt foretaget afrapporteringen i form af den aktuelle midtvejsrapport.

## [4. RESULTATERNE]

Dette kapitel fremlægger de centrale resultater af *Hør for livet* gennemført på de første tre af seks kursusforløb for kursister med høretab (herefter omtalt som kursister) og deres pårørende.

Kapitlet åbnes med en kort præsentation af informanternes overordnede vurdering af projektet. Herefter følger et kort afsnit, som opsamler en række citater fra kursister og pårørende, der indrammer resultaterne fremlagt i de efterfølgende afsnit. Det første resultat afsnit 'tester' rigtigheden af de antagelser om målgruppen for kurserne, som arbejdsgruppen bag projektet fremlagde og systematiserede på en indledende intern workshop. Herefter fremlægges de tre holds fremmøde- og gennemførelsesstatistik, hvilket knytter sig til projektets opstillede succeskriterium 2. Dernæst vurderes – i to afsnit – opfyldelsesgraden af projektets seks opstillede mål, først fire mål på den korte bane og dernæst to langsigtede mål. Under det langsigtede mål 5 præsenteres resultaterne af deltageres *livskvalitetsmåling*, hvilket indgår som projektets succeskriterium 2. Kapitlet afrundes med en fremlæggelse af resultater knyttet til projektets tre nytænkende elementer: holds sammensætninger, pårørende som kursusdeltagere og brug af en bevidst læringsstrategi.

Der er anvendt *kursiveringer*, hvor der er benyttet direkte udsagn fra informanter.

### 4.1. Informanternes overordnede vurdering – et 4-tal tæt på max. scoren 5

For at have et udgangspunkt og en ramme at placere deltageres udsagn i er informanterne blevet bedt om at score kursusforløbet/projektets succes. Succesgraden udtrykker deltageres generelle tilfredshedsniveau, hvilket forbedringsforslag efterfølgende skal balanceres efter. Ved høj scoring vil forbedringsforslag primært blive forstået som muligheder for finjustering og småforbedringer, hvorimod en generel lav scoring vil kalde på mere radikale justeringer af kursets design.

Den overordnede vurdering er sket ved, at informanterne er blevet bedt om at sætte tal på deres vurdering af projektets succes i forhold til dets formål ved at score kursusforløbet på en skala fra 1-5, hvor 1 er lavest og 5 er højest.

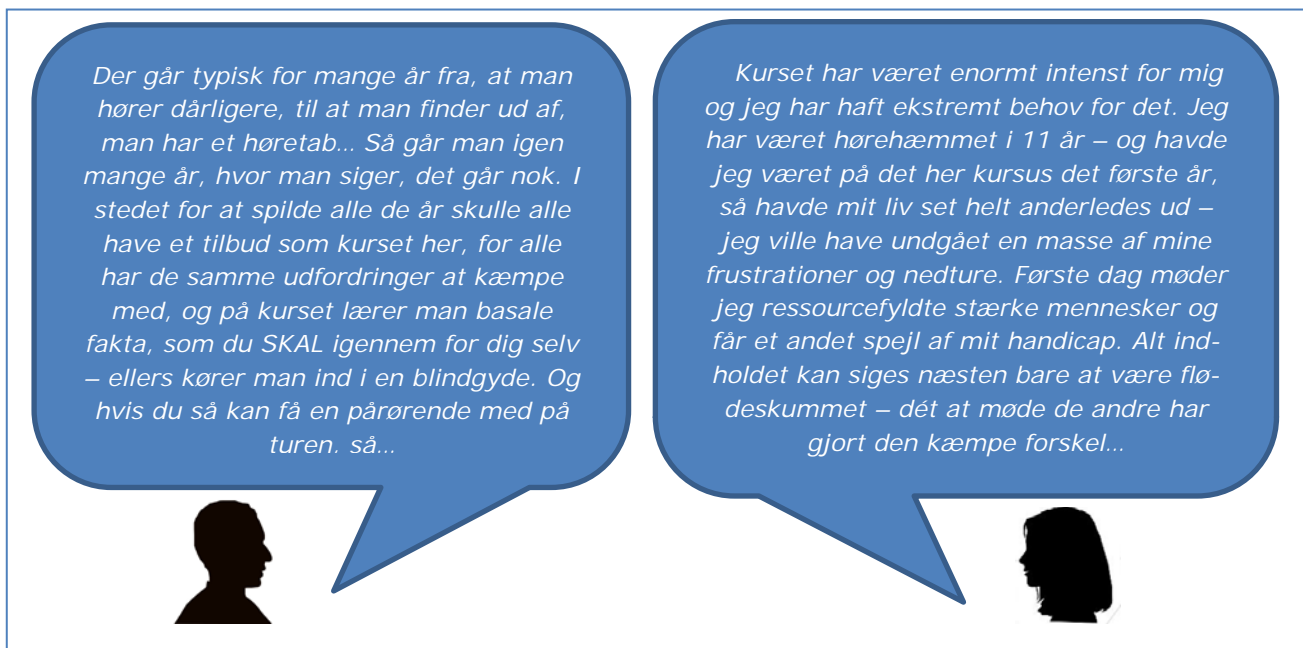
Informanterne har scoret kursusforløbet meget enslydende og gennemgående med **et 4-tal**, der har været tæt på at bevæge sig op på 5. Der har således været en helt gennemgående meget stor begejstring for og udbytte af kursusforløbet, der på forskellige måder har influeret positivt på deltageres oplevelse af livskvalitet. En stor andel fremhæver netop denne vigtige påvirkning af livskvaliteten; at mange frustrationer kunne være undgået, hvis det langt tidligere i deres liv som hørehæmmet havde været muligt at deltage på et sådan kursus – især i den fase, hvor høretabet indtraf, da det er en vanskelig fase at håndtere.

Den primære grund til, at informanter ikke scorer kurset til et 5-tal, begrundes for det første med – at de først udmeldte kursusdatoer på et af holdene blev ændret undervejs. Ændringerne skyldtes udfordringer hos Høreforeningen med datoerne. For nogle kursusdeltagere betød datoflytning seminardage, som man – med ærgrelse – ikke kunne deltage i og en følelse af at miste sammenhæng. For holdet som helhed gav det oplevelsen af at *mangle nogen fra vores*

*fællesskab* eller først at møde en kursists pårørende på tredje seminardag, dvs. hvor man var *godt i gang med kursusforløbet*. For det andet begrundes 4 tallet, og ikke 5, med, at inddragelsen af de pårørende i forløbet rummer *yderligere potentialer*. Hele initiativet med at inddrage pårørende bliver rost til skyerne, men når der sættes fokus på de pårørendes udbytte, er der muligheder her for yderligere at raffinere.

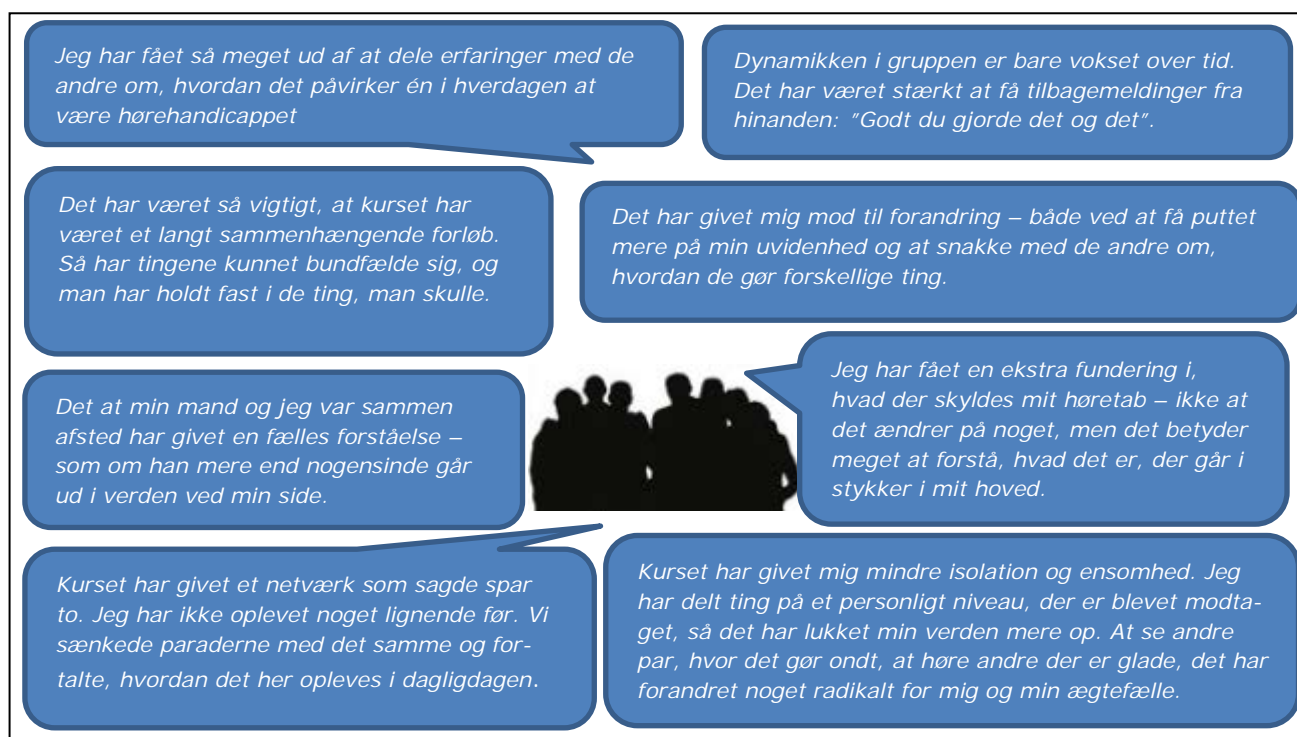
#### 4.2. "Det betød kurset for os"

Som 'successoringerne' allerede har peget på, har kurset haft stor betydning for kursisterne. Her bringes et kort udpluk af fortællinger og udsagn fra kursisters egen mund.



*Der går typisk for mange år fra, at man hører dårligere, til at man finder ud af, man har et høretab... Så går man igen mange år, hvor man siger, det går nok. I stedet for at spilde alle de år skulle alle have et tilbud som kurset her, for alle har de samme udfordringer at kæmpe med, og på kurset lærer man basale fakta, som du SKAL igennem for dig selv – ellers kører man ind i en blindgyde. Og hvis du så kan få en pårørende med på turen. så...*

*Kurset har været enormt intenst for mig og jeg har haft ekstremt behov for det. Jeg har været hørehæmmet i 11 år – og havde jeg været på det her kursus det første år, så havde mit liv set helt anderledes ud – jeg ville have undgået en masse af mine frustrationer og nedture. Første dag møder jeg ressourcefyldte stærke mennesker og får et andet spejl af mit handicap. Alt indholdet kan siges næsten bare at være flødeskummet – dét at møde de andre har gjort den kæmpe forskel...*



*Jeg har fået så meget ud af at dele erfaringer med de andre om, hvordan det påvirker én i hverdagen at være hørehandicappet*

*Dynamikken i gruppen er bare vokset over tid. Det har været stærkt at få tilbagemeldinger fra hinanden: "Godt du gjorde det og det".*

*Det har været så vigtigt, at kurset har været et langt sammenhængende forløb. Så har tingene kunnet bundfælde sig, og man har holdt fast i de ting, man skulle.*

*Det har givet mig mod til forandring – både ved at få puttet mere på min uvidenhed og at snakke med de andre om, hvordan de gør forskellige ting.*

*Det at min mand og jeg var sammen afsted har givet en fælles forståelse – som om han mere end nogensinde går ud i verden ved min side.*

*Jeg har fået en ekstra fundering i, hvad der skyldes mit høretab – ikke at det ændrer på noget, men det betyder meget at forstå, hvad det er, der går i stykker i mit hoved.*

*Kurset har givet et netværk som sagde spar to. Jeg har ikke oplevet noget lignende før. Vi sænkede paraderne med det samme og fortalte, hvordan det her opleves i dagligdagen.*

*Kurset har givet mig mindre isolation og ensomhed. Jeg har delt ting på et personligt niveau, der er blevet modtaget, så det har lukket min verden mere op. At se andre par, hvor det gør ondt, at høre andre der er glade, det har forandret noget radikalt for mig og min ægtefælle.*

### 4.3. Antagelserne var helt rigtige

Det var udgangspunktet for projektets igangsætning, at der er brug for et kvalificeringsforløb, som kan støtte mennesker med høretab i at få ejerskab til deres høretab, så de kan formulere for sig selv og for omverdenen, hvordan de fungerer høremæssigt – og dette med henblik på at understøtte lysten og modet til at opretholde kommunikation og samspil med andre, fremfor tilbagetrækning fra sociale relationer mod begyndende isolation.

Kursisternes hørehistorier vidner om, at livet som hørehæmmet er yderst udfordrende, fordi samspil mellem mennesker involverer kommunikation – og kommunikation er krævende, når man har et høretab, hvad enten det er medfødt eller erhvervet. Jo flere mennesker, der er sammen, des mere ressourcekrævende bliver den sociale sammenhæng for den hørehæmmede.

For at sikre de bedst mulige betingelser for kommunikation viser informanternes fortællinger, at det har stor betydning, at den hørehæmmede kan formulere sine hørebehov og selv medvirke til at rummet bliver 'kommunikationsvenligt'. Skismaet er på den ene side, at kunne være socialt til stede som 'almindeligt' menneske, men på den anden side have specifikke behov, der uvægerligt trækker identiteten som hørehæmmet frem i forgrunden, på trods af at man som hørehæmmet først og fremmest ønsker, at det *ikke* er den identitet, man bliver betragtet ud fra.

Informanternes udsagn rummer fortællinger om sådanne situationer – på arbejdet, til forældremøde i skolen, ved familiefester, i hjemmet mv.- som har givet anledning til frustrationer og afmagt, fordi man er udfordret på sin hørelse, og fordi omverdenen baserer sig på hørelse. Udtalelser om at opleve *afmagt*, at have følt sig *fravalgt*, at skulle gennemleve *nedture* og *depression* – og at *isolere sig* og mærke *ensomhed* er genkendelige for deltagerne.

Det er også en gennemgående virkelighed, at man som hørehæmmet skal nå til en *erkendelse* af sit høretab og finde sin *identitet med dette hørehandicap*. For de, der får høretabet senere i livet, er der tale om at skulle arbejde med et *identitetsskifte*.

Projektets antagelser har således vist sig at holde stik.

En gennemgående problematik, som informanterne oplever, er, *at det i meget stor grad er tilfældigheder, der råder* i forhold til om og hvem man bliver sat i forbindelse med, når der er/opstår et høretab – og dermed tilfældigt hvilken støtte og vejledning man får til at håndtere denne erkendelsesproces, identitetsdannelse og i at blive oplyst om alt det høretekniske, der er muligt at få i relation til understøttelse af hørelse og kommunikation, altså hjælpen til hele spektret af de følelsesmæssige, sociale og praktiske udfordringer man står med som hørehæmmet.

Informanter udtaler, at høreomsorgen mangler helhedsbilleder af, hvad det vil sige at leve med et høretab. Hver fagprofessionel har stærke kompetencer på *sit* felt, men svage billeder af høretabstilværelsen fra en helhedsvinkel. Høreomsorgen er fragmentarisk opbygget – der findes ikke én indgang til høreomsorgen, der viser overblik eller guider. Udvikling af nyt på området tilgår heller ikke automatisk den hørehæmmede.

Informanterne fortæller samstemmigt, at der er et behov for et kvalificerings-/kursusforløb, der indfanger flest mulige aspekter af de nævnte udfordringer. Og, at det i omfattende grad er lykket på kurset *Hør for livet* at tage fat i og tematisere disse.

#### 4.4. Succeskriterium 2 – deltageres gennemførelsesprocent ligger fra +92 %

Kvalificeringsforløbet er blevet gennemført for tre hold, hvoraf Hold 1 var deltagere med erhvervet høretab, Hold 2 med medfødt høretab og Hold 3 et mikset hold med forekomst af begge høretabsformer.

##### Antal tilmeldte

Antallet af tilmeldte har fordelt sig på følgende vis:

Hold	Kursister	Pårørende
Hold 1	12	12
Hold 2	7	7
Hold 3	12	12

Projektets design har baseret sig på op til 12 kursister og 12 pårørende pr. hold. Tilmeldingsoversigten viser, at Hold 1 og 3 har opnået dette antal. På Hold 2 har kun 7 kursister og pårørende været tilmeldt. I udgangspunktet havde flere end 7 tilmeldt sig, men af personlige årsager måtte nogle af deltagerne melde fra før start.

##### 4.4.1. Fremmødestatistik og gennemførelsesprocent

Fremmødestatistikken for de enkelte hold fordeler sig på følgende vis:

##### Fremmøde HOLD 1

Dato	5.-7. april 2013	25. maj 2013	16. juni 2013	14. sept 2013	5 okt 2013
Kursist	12	11	11	11	11
Pårørende	-	11	10	10	-
Pct	100 %	92 % / 92 %	92 % / 83 %	92 % / 83 %	92 %

En kursist med pårørende frafalder kurset efter 2 af 5 kursusgange. Herudover er der to pårørende, som hver har ét afbud pga. sygdom, og én kursist med pårørende, som ikke kan deltage i kursusgang 2 (afbud).

**Gennemførelsesprocenten** for kursisterne er: **92 %** sv.t. at 11 af 12 kursister gennemfører kvalificeringsforløbet.



### Fremmøde HOLD 2

Dato	6.-8. sept 2013	5. okt 2013	16. nov 2013	11. jan 2014	1 feb 2014
Kursist	7	7	6	4	6
Pårørende	-	7	5	2	-
Pct	100 %	100 % / 100 %	86% / 71 %	57 % / 29 %	86 %

En pårørende stopper kurset, da forløb ikke svarer til hans forventninger.

Det store frafald den 11/1 2014 skyldes sygdom og forhindringer i at komme (afbud). Fravær den 16/11 2013 og den 1/2 2014 skyldes sygdom.

**Gennemførelsesprocenten** for kursisterne er: **100 %** sv.t. at 7 af 7 kursister gennemfører kvalificeringsforløbet.

### Fremmøde HOLD 3

Dato	21.-23. fe- bruar 2014	15. marts 2014	26. april 2014	10. maj 2014	1. / 6. juni 2014
Kursist	12	11	11	12	11
Pårørende	-	11	11	12	-
Pct	100 %	92 % / 92 %	92 % / 92 %	100 % / 100 %	100 %

En kursist med pårørende har afbud den 15/3 2014 og anden kursist med pårørende afbud den 26/4 2014. Afbuddet skyldtes ændringer i datoerne for afholdelse af seminardage initieret af Høreforeningen, som havde udfordringer med at gennemføre de først udmeldte kursusdatoer.

**Gennemførelsesprocenten** for kursisterne er: **100 %** sv.t. at 12 af 12 kursister gennemfører kvalificeringsforløbet.

*For alle tre hold ligger gennemførelsesprocenten således langt over de 75 %, som udgjorde projektets **succeskriterium 2**.*

#### 4.5. Mål og fokus har været rigtigt prioriteret

Kurset har opstillet og arbejdet ud fra fire mål på den korte bane og to mål med et lidt længere sigte. Med udgangspunkt i de enkelte mål præsenteres her informanternes udbytte.

##### **Mål 1:**

*At målgruppen kender og forstår sin høresituation*

En **kvantitativ** vurdering fra informanterne af målet viser følgende:

Vurdering	(1) 'I nogen grad'	(2) 'I stor grad'	(3) 'I meget stor grad'
Opgørelse i pct.	0	58 %	42 %

58 % af informanterne vurderer, at dette mål er indfriet 'i stor grad' og 42 %, at det er opfyldt 'i meget stor grad'. Fra projektholdernes perspektiv har det været ønskeligt, at informanternes vurdering skulle placere sig i kolonne 2 og 3, hvilket således er lykket til fulde.

En **kvalitativ** vurdering fra informanterne af målet knytter følgende perspektiver til målet:

Kursusprogrammets oplæg omkring ørets anatomi, hørekurver generelt og deltageres specifikke hørekurver fremhæves som meget oplysende og relevant. Oplægsholderens gennemgang af 'talebananen' – en visuel fremstilling (formet som en banan) i et audiogram af den menneskelige tales forskellige lydstyrker og frekvensområder i relation til talens brug af henholdsvis vokaler og konsonanter er af mange trukket frem som særlig afklarende for, hvad et høretab betyder i praksis og til at synliggøre, at et høretab kan antage mange nuancer og variationer. Én fortæller, at mange mennesker i almindelighed tror, at et høretab blot handler om høreapparater og at skrue passende op for lydstyrken. Men høretab er mere kompliceret end det; det kan handle om skelnetab, at lyde flyder sammen eller bliver udstrakt i tid, og at nogle af ordene i en sagt sætning forsvinder. Ved sådanne tab bliver lyd *mumlet til* og svær at skelne.

For nogle af deltagerne har en sådan viden været kendt før kurset, for andre har den været ny. Men begge kategorier af deltagere har uanset dette fået tilført nye vinkler og perspektiver på høretab via oplægsholderen.

Det tilskrives bl.a. oplægsholderens store evne til at veksle mellem generel og deltagerspecifik viden samt at gå i dialog med deltagerne. Ligeledes var en efterfølgende øvelse samt udlevering til eget brug af en mindre bog om oplæggets centrale pointer af stor betydning for målets indfrielse. Således har deltagerne hørt, trænet og drøftet centrale elementer i det, som betinger den hørehæmmedes høresituation, ligesom der med bogen er givet mulighed for at genlæse og fastholde sin viden.

Det trækkes frem som vigtigt – dels at kursisterne fik denne viden præsenteret på opstartsseminaret – dels at samme viden blev formidlet til de pårørende på seminardag 1, dvs. for begge gruppers vedkommende som del af kursets start. Derved er *viden om* hørelse gjort til en fælles forståelse og et grundfundament, som efterfølgende drøftelser og erfaringer har kunnet tage deres afsæt i. Ligeledes har det på et personligt plan skabt forståelse for, hvad det er for ødelagte kommunikationsstrukturer, der betinger den enkeltes høretab.

Et andet væsentligt element for målets indfrielse knytter sig til den opgave alle deltagerne fik; at de skriftligt skulle formulere deres hørehistorie, dvs. en personlig fortælling om det at have fået eller være født med et høretab.

På opstartsseminaret fortalte hver deltager – i grupper på tre – deres hørehistorie til de andre. Det er fælles for alle, at det at nedskrive og formidle sin hørehistorie, modtage respons og spørgsmål fra andre har givet anledning til vigtige tanker og erkendelser for den enkelte. For tilhørerne har sådanne fortælleøjeblikke åbnet døren ind til de andre kursisters hverdagsliv, til de personlige udfordringer og frustrationer, men også til mestringsstrategier, imponerende livsvilje og successer, trods udfordrende odds.

Det er netop dialogen om erfaringer og måder at håndtere høretab på, der af informanterne fremhæves som hørende til de vigtigste udbytter af kurset.

Effekten af at have fået viden og opgaven med at fortælle egen hørehistorie, fortæller informanter, har øget deres forståelse af egen høresituation, jf. målet. Ligeledes er man blevet trænet i at formidle og forklare denne forståelse for andre. Informanter fortæller, at det er en vigtig kompetence som hørehæmmet at kunne præsentere sin høresituation kort og præcist til 'omgivelserne' og som del heraf, hvad det betyder af 'kommunikationsbehov'.

Der er informanter, som beretter, at de nu efter kurset er blevet mere vedholdende i at synliggøre egne kommunikationsbehov fremfor at give op og trække sig. Én udtaler, at hun har skiftet identitet fra at være *offer til at blive problemløser*. Sætningen "den, der har behovet, har ansvaret" er for flere blevet en vigtig dagsordenssætter i hverdagen.

### Mål 2:

*At målgruppen styrker sin faglige viden om hørelse og kompenserende foranstaltninger*

En **kvantitativ** vurdering fra informanterne af målet viser følgende:

Vurdering	(1) 'I nogen grad'	(2) 'I stor grad'	(3) 'I meget stor grad'
Opgørelse i pct.	0	67 %	33 %

67 % af informanterne vurderer, at dette mål er indfriet 'i stor grad' og 33 %, at det er opfyldt 'i meget stor grad'. Fra projektholdernes perspektiv har det været ønskeligt, at informanternes vurdering skulle placere sig i kolonne 2 og 3, hvilket er lykket med en overvægt på kategorien 'i stor grad'.

En **kvalitativ** vurdering fra informanterne af målet knytter følgende perspektiver til målet:

Målet har overlap til mål 1 med dets formulering om 'faglig viden'. Det betyder, at informanterne har koblet deres udsagn og begrundelser til målets indfrielse sammen med de kommentarer, der allerede er fremkommet under mål 1 (se derfor venligst disse).

Oplæg, der vedrører målets fokus på kompenserende foranstaltninger er blevet grebet forskelligt an på de to hold. Det ene hold havde oplæg om høretekniske hjælpemidler, men deltagerne fortæller, at de ikke fik så stort et udbytte af det. Det næste hold prioriterede at bruge mere tid på andre af kursets emner, som deltagerne fandt mere væsentlige. I stedet blev temaet derfor belyst via oplæg om fleksjobregler (deltagernes ønske), skriftlige materialer om høretekniske hjælpemidler og en hjemmeopgave i forhold til at lave aftale med kommunikationscentret i deltagerens hjemby/område.

Informanterne fortæller, at det at mødes, at se og tale om, hvilke kompenserende foranstaltninger, de andre deltagere anvender, i sig selv har været inspirerende og lærerigt.

Der er mange informanter, der spontant har gjort opmærksom på, at selve kursets setup med teleslyngeanlæg og skrivetolke mv. har skabt et 'kommunikationsrum', som på en unik måde

har gjort det muligt for alle – uanset grad af høretab – at kunne følge med. Det handler om, at det høretekniske system fordrer, at man taler i mikrofon, når man vil sige noget. Mikrofonen, der således skulle sendes rundt til de talende, har disciplineret kommunikationsrummet, så kun én har talt af gangen. Det har været befordrende for dem, som kan have svært ved at tolke tale, når der er flere, som taler samtidigt, eller hvis der er baggrundsstøj.

En anden ting ved dette kommunikationsrum, som informanterne fremhæver, er skrivetolkernes funktion. Skrivetolkene skriver alt, hvad der foregår af 'lyd' i rummet, dvs. også episoden hvor tovholderen taber mikrofonen eller den sjove bemærkning fra et hjørne. For mennesker med høretab er det en kæmpe støtte.

Informanter fortæller, at når trætheden melder sig, fordi det kræver en stor mængde ressourcer at koncentrere sig om at høre og tolke lydindtryk, så kan man *slå hørelsen fra og bare læse, hvad der foregår i rummet*. For en informant har disse høretekniske hjælpemidler betydet, at hun for første gang i 30 år har kunnet gennemføre et kursus fra ende til anden. Det har igen sat en positiv bevægelse i gang: *Kurset har helt grundlæggende lært mig at turde noget nyt. Jeg har det sidste 1½ år været slået meget langt tilbage, men gennemførelsen af kurset har givet mig troen på, at jeg nok skal komme igen*.

Denne ideelle kommunikationsramme har i sig selv været til inspiration og fungeret idégenererende. Således har deltagere overført symbolikken med mikrofonen til sammenhænge på arbejdet eller i den lokale forening; at den som taler, er den, der har mikrofonen (en æske eller lignende), hvilket – udover en god kommunikationsramme for personen med høretab – har givet en taledisciplin, som kollegerne har anerkendt og sat pris på.

### Mål 3:

*At målgruppen har overblik over den offentlige høreomsorg og dens tilbud.*

En **kvantitativ** vurdering fra informanterne af målet viser følgende:

Vurdering	(1) 'I nogen grad'	(2) 'I stor grad'	(3) 'I meget stor grad'
Opgørelse i pct.	17 %	58 %	25 %

83 % i alt af informanterne vurderer, at dette mål er indfriet 'i stor grad' eller 'i meget stor grad'. Der er til gengæld 17 %, som kun 'i nogen grad' har oplevet dette mål indfriet. Med projektholdernes udgangspunkt i, at vurderingerne gerne alene måtte fordele sig i kolonne 2 og 3, betyder, at målet ikke er indfriet fuldt ud i den grad, som det var ønsket.

En **kvalitativ** vurdering fra informanterne af målet knytter følgende perspektiver til målet:

Informanterne anfører, at de på kurset fik et fint overblik over, hvordan høreomsorgen hænger sammen via oplægsholderens gennemgang. Den mindre 'tilfredshed' beror på, at høreomsorgen i sig selv er meget *kaotisk og svær at få overblik over*. Det knytter sig bl.a. til, at høreomsorgen – i bevægelsen fra at være under amterne, til at overgå til regionerne og i dag blive en større del af kommunernes ydelse – er blevet mere og mere *atomiseret*.

Informanter og Høreforeningen oplever, at helheden forsvinder og blikket for den faglige udvikling går tabt, når kommuner hjemtager høreomsorgen og ikke bevares i nogen koncentrerede landsdelsfunktioner, hvor de faglige miljøer eksisterer side om side og kan udvikle og formidle den nye viden.

#### Mål 4:

*At målgruppen udvikler virkningsfulde høretaktikker og forbedrer sin kommunikation og interaktion med såvel kendte som ukendte personer, personer med eller uden høretab – og i differentierede kontekster.*

En **kvantitativ** vurdering fra informanterne af målet viser følgende:

Vurdering	(1) 'I nogen grad'	(2) 'I stor grad'	(3) 'I meget stor grad'
Opgørelse i pct.	0	50 %	50 %

Mål 4 er det mål, der har opnået den største procentandel af kategorien 'i meget stor grad' i forhold til målets indfrielse. Ligeledes er alle vurderinger placeret under kolonne 2 og 3, hvilket har været det ønskelige output fra projektholderens perspektiv.

En **kvalitativ** vurdering fra informanterne af målet knytter følgende perspektiver til målet:

På kurset har der været oplæg om kommunikationsmetoder og høretaktikker. Ligeledes er der gennemført rollespil, hvor deltagerne har øvet at sige til og fra i forhold til at kunne høre / ikke høre ordentligt. Selve rollespillene har deltagerne responderet positivt i forhold til *ideen* heri, men selve processen blev oplevet for langtrukket og tøvende. Informanter peger på, at procesholderen gerne måtte have taget styringen mere og demonstreret sin egen tro på øvelsernes effekt. Nogle informanter kommer ind på, at der med fordel fremadrettet kan arbejdes mere med feedbacksiden i øvelser knyttet til kommunikation – og foreslår videomediet som metode, fordi man får mulighed for at se sig selv, og hvordan man tackler forskellige kommunikationssituationer.

Det har været projektlederens vurdering, at holdene ikke har haft brug for en masse viden om og træning i disse områder, men først og fremmest at der blev sat en dialog i gang via kortere oplæg for at bringe deltagerens udfordringer og erfaringer i spil på området.

Det er bl.a. én af de ting, som informanter vender tilbage til flere gange; et stort udbytte af kursusforløbet, *fordi* deltagerne fik rum til at dele deres erfaringer. Og således også i forhold til høretaktiske metoder. Projektlederen nævner i den forbindelse, at deltagerne i vid udstrækning har kendt til metoderne og anvendt dem, men ved at sætte fokus på, hvordan deltagerne håndterer kommunikationssituationer i forskellige kontekster, har de sat ord på sådanne *sammen* og blevet mere bevidste om metoderne og taktikkerne.

Der er adskillige informanter, der kan vidne om, at de oplever større inspiration, mod og vilje til at udtrykke deres behov om gode rammer for kommunikation og således skabe grundlag for

en forbedret kommunikation i hverdagen – og i de forskellige kontekster, som den enkelte bevæger sig rundt i.

I interviewene kommer informanterne af sig selv ind på en række nye praktiske 'greb' de gør, for at skabe en bedre kommunikation med omgivelserne. Det kan være at have ændret sin faste plads ved spisebordet derhjemme; ikke at råbe/tale fra et rum til et andet, men at bringe *kommunikationen tættere på hinanden* ved at tale med øjenkontakt; at fortælle *hvor langt man har hørt* en kommunikation, frem for at sige at man ikke har forstået, hvad der blev sagt; at lave aftaler om at krævende samtaler ikke sker i støjende omgivelser, men hvor der er ro, og når der er tid; eller slet og ret, at have det OK med ikke at skulle høre alt. En sigende udtalelse i forhold til det givne mål er en informant, der siger: *Jeg er blevet bedre til ikke at opgive kommunikation, selvom jeg ved, at jeg ikke får fat i alt, hvad der bliver sagt.*

#### 4.6. De enkelte mål er indfriet – men styrken ligger i helheden

Som det foregående afsnit har fremstillet, er de fire mål fuldt ud blevet indfriet i forbindelse med kursisternes deltagelse i kvalificeringsforløbet *Hør for livet*. Deltagernes udbytte af de enkelte mål er blevet fremstillet hver for sig, men styrken ligger i helheden, dvs. i kombinationen af de fire mål og måden, der er arbejdet på. Det sidste vil blive udfoldet nærmere i afsnit 4.8.3.

Informanterne fastslår, at deres meget store udbytte af kurset ikke kan knyttes til et bestemt oplæg eller mål. Det er sammensætningen af kurset, der har fungeret som en ramme, som har kunnet *samle deltagerne egne vidensfragmenter* og brudstykker til en helhed og fået mange del-elementer omkring høretab som livssituation *til at falde på plads*.

Således er der ingen, der vil reducere i eller tilføje mål. For informanterne har målene en indre sammenhæng, hvor mål 1 udgør en vigtig basis – at forstå sin høresituation og finde sin identitet som hørehæmmet. Og mål 4 er væsentlig at nå hen til – at forbedre sin kommunikation med andre. Men hen til mål 4, siger informanterne, når man ikke uden mål 2 og 3 – høreteknik og viden om høreomsorg, selvom der er aspekter af disse områder som opleves lidt kedelige og uinspirerende. Der er enighed om, at i en vægtning af målene, skal mål 1 og 4 prioriteres over mål 2 og 3.

#### 4.7. Hør for livet skubber positivt til også de langsigtede mål

Som del af projektdesignet blev der opstillet mål, som det var ønsket ville få en positiv virkning for deltagerne på længere sigt. Det drejer sig dels om, at deltagerne ville opleve forbedring af sin livskvalitet – dels styrkelse af sit netværk med ligesindede.

I relation til evalueringen er der fremkommet mange udsagn, som peger på, at der er blevet skubbet meget positivt til disse mål allerede med målgruppens deltagelse i kurset *Hør for livet* og ikke først på den længere bane. En kvantitativ måling – *livskvalitetsmåling* – understøtter fuldt ud denne konklusion for mål 5.

Her følger en formidling af informanternes vurderinger i relation til de langsigtede mål 5 og 6.

### Mål 5:

*At målgruppen har en subjektiv oplevelse af en forbedret livskvalitet*

En **kvalitativ** vurdering fra informanterne af målet knytter følgende perspektiver til målet:

Der er flere *kursist*-informanter, som fortæller, at kurset har haft en meget positiv indflydelse på deres livskvalitet. De beretter, at de oplever større glæde, hvilket både omgivelser har bemærket og pårørende har udtrykt i interviewene i forbindelse med evalueringen.

Denne livskvalitetsforbedring ser ud til at knytte sig til en større erkendelse af høretabet, men også til en slags accept af denne situation. Her spiller mødet med de andre hørehæmmede afgørende ind.

Både Hold 2 og 3 (de to hold, der har indgået i evalueringen) har oplevet en meget stor tillid og åben dialog på kurset omkring de udfordringer og vanskeligheder et høretab giver i hverdagen og i forskellige sociale sammenhænge. På det ene hold var det en tillid, som voksede hen over kursusforløbet, mens åbenheden på det andet hold foldede sig ud allerede ved opstartsseminaret, hvor kursisterne var til stede uden deres pårørende.

Begge hold har evnet at tage fat i følsomme og personlige emner, som man ikke på samme måde tidligere har oplevet at komme ind til benet af. Informanter fortæller, at de *lod paraderne falde* og, at *der var nogen, der ville sige noget om, hvordan det i virkeligheden er at leve med et høretab*. Nogen fortalte, at de *havde haft en depression. Det fik os andre til at følge med*. Også det, at deltagerne skulle fortælle deres hørehistorier var med til at rammesætte de personlige temaer, fortæller informanter.

Kontrasten hertil er, hvilket informanter har oplevet i andre sammenhænge både hjemme og sammen med andre med hørenedsættelse, at *vi taler ikke om det, for vi ved alle sammen hvor kede af det, vi er*. Informanterne markerer, at det i stedet bliver et misforstået hensyn og antyder, at udfordringerne ved at have et høretab bliver noget, man kommer til at klare alene, hvilket kan skabe en form for ensomhed.

Begge hold har udvist stor respekt og rummelighed over for de fortællinger, som den enkelte har lagt frem i fællesskabet. Informanter omtaler stemningen som intens, men i en stille og afklarende form. *Vi havde en høj etisk tone!*

Erfaringsudveksling – og spejling i de andre har spillet en afgørende rolle for udbyttet af kurset og for oplevelsen af større livskvalitet.

Når en deltager med et stort høretab er kommet med livsberetninger og fremstår som et vidnesbyrd om, at man sagtens kan have et godt liv, selvom man har et svært høretab, har det ledt til tro, håb og mod for andre, som har haft svært ved at acceptere sit høretab eller som står over for den viden, at *min hørelse kun vil blive værre*, eller at hørelsen vil forsvinde helt.

Levende fortællinger om erfaringer med cochlear implant (CI) – et elektronisk apparat, der kan omdanne lyd til elektriske impulser og sende dem til hørenerven ved hjælp af indopererede elektroder – giver mulighed for at stille spørgsmål fra første række til 'virkninger og bivirkninger' af CI.



Tilliden og den åbne dialog har bragt deltagerne hen til, hvad de kalder *samtaler om essensen* af et høretab. Andres håndtering af en sådan essens har virket motiverende og inspirerende for egen livskvalitet.

*"Samværet med ligestillede har været den afgørende faktor for mere glæde og større livskvalitet."*

*"Via kurset er jeg blevet meget mere bevidst om, hvad det her høretab har gjort ved mig igennem så mange år – men også, hvordan jeg nu kan håndtere min hørenedsættelse i forhold til andre. Jeg har stadig en del problematikker, som jeg har brug for at arbejde med."*

*"Kurset har givet mig lyst og mod til at involvere mig på arbejdet med nogle nye opgaver. Det ville jeg ikke have gjort, hvis jeg ikke havde været på det her kursus. Så ville jeg langsomt have trukket mig mere og mere. Det var jeg allerede i gang med."*

#### 4.7.1. Livskvalitetsmålingen viser større livskvalitet for næsten 80 % af kursisterne

I forlængelse af forrige afsnit, der opsamlede kvalitative data for en styrket livskvalitet, præsenteres her **kvantitative** data, der supplerer og understøtter formidlingen om styrket livskvalitet efter kurset:

Som del af projektets design og for at kunne måle på, om projektets overordnede formål over tid ville kunne blive opnået, blev der i samarbejde med den eksterne konsulent udarbejdet et redskab til at måle deltagernes subjektive oplevelse af egen livskvalitet – før og efter kurset.

Redskabet er et spørgeskema med 12 spørgsmål. Spørgsmålene falder inden for fire hovedkategorier og er inspireret af den norske psykolog Siri Næss, der har beskæftiget sig indgående med begrebet livskvalitet.

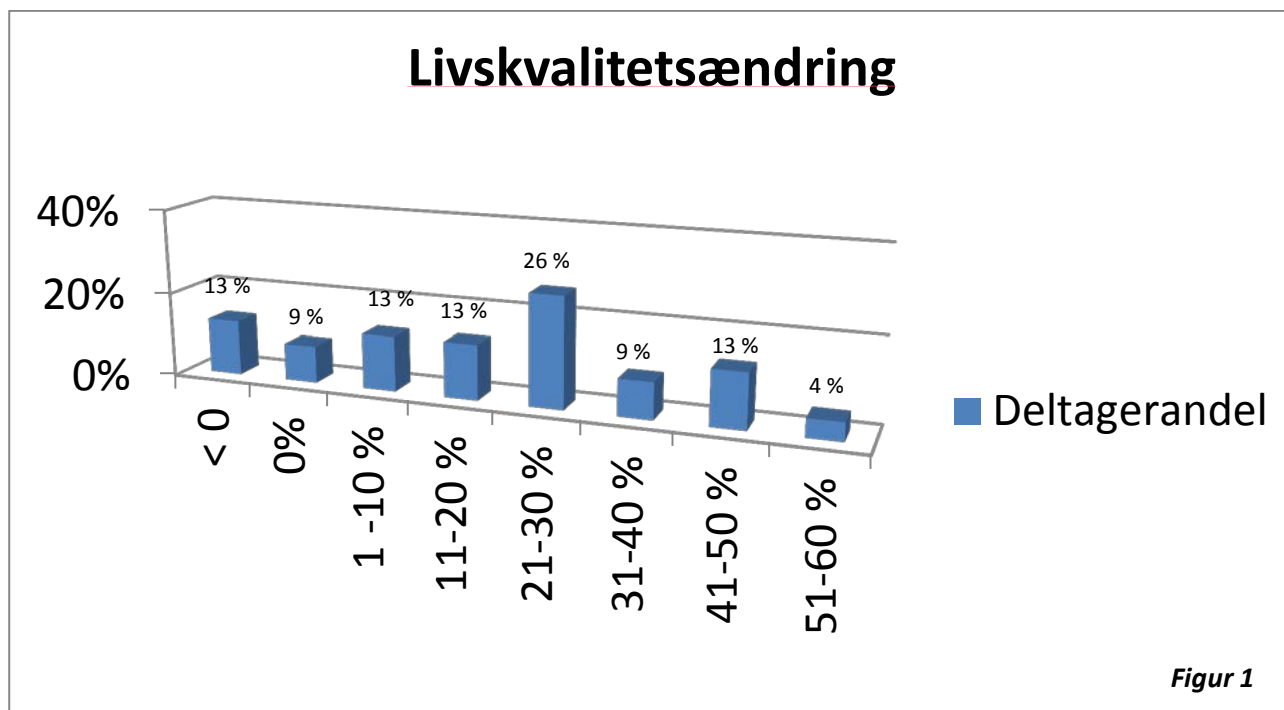
Livskvalitetsbegrebet bruges ofte som betegnelse for det gode liv; at man er tilfreds med sit liv, ser mening i det, har lyst og mod til at handle og involvere sig, har relationer, oplevelser og erfaringer, der tilfører kvalitet til hverdagen og livet som helhed.

Livskvalitetsmålingerne er udført på alle *tre* hold, der har gennemført kvalificeringsforløbet. Før og efter kurset har kursisterne scoret de 12 spørgsmål på en skala fra 1-5. Vurdering af livskvaliteten er herefter opgjort som en sum af *ændret score*, idet såvel tilvækst (højere score) på en parameter som tilbagegang (lavere score) er lagt sammen og omregnet til en procent. Således har interessen ikke samlet sig om, hvordan kursisten oplevede sin livskvalitet (stor – lille), men om den ændrede sig.

Resultaterne skal tages som en **pejling**, idet der er mange andre faktorer, der kan virke ind på deltagernes vurdering.



## Resultater af livskvalitetsmåling



**Figur 1** illustrerer følgende:

- Hver søjle markerer en ændring i livskvalitet udtrykt i procent. Søjlen længst til venstre (< 0) udtrykker en tilbagegang i livskvalitet, idet kursistens samlede score er blevet negativ. Søjle nummer to viser en uændret livskvalitet (0 %). De øvrige søjler viser stigning i livskvalitet, grupperet for hver +10 %'s stigning og med en varians fra 1 % op til 60 %.
- Højden på den enkelte søjle udtrykker procentdel af det samlede antal deltagere, der har gennemført en livskvalitetsmåling både før og efter kurset – 23 kursister i alt, fordelt med 6 på hold 1, 6 på hold 2 og 11 på hold 3. (Det lavere antal målinger ift. antallet af kursister på hold 1 skyldes, at systematikken i at gennemføre målingen ikke var indarbejdet).
- Der har på hvert hold været én deltager, som har vurderet tilbagegang i sin livskvalitet. Eventuelle forklaringer herpå er ikke forsøgt undersøgt, da livskvalitetsmålingen bevidst er gennemført med anonymiserede deltagere.
- Projektets opstillede **succeskriterium 1** om, at *min. 85 % af deltagerne har en forbedret livskvalitet, når den samlede livskvalitetsscore sammenlignes før og efter kursusforløbet* – er **ikke fuldt indfriet**, idet søjlerne viser, at 78 % af deltagerne har vurderet en *bedre* livskvalitet. For over halvdelen af kursisterne er livskvaliteten forbedret med mellem 21-60 %, hvilket må betragtes som en markant ændring langt over, hvad der var forventningen.
- Baggrundsmaterialet for figur 1 synliggør en vis udvikling mod oplevelse af større livskvalitet hos deltagerne fra Hold 1 til Hold 3. Således viser målingen for Hold 3 isoleret, at 82 %, sv.t. 9 af 11 deltagere oplever en forbedret livskvalitet. De resterende 18 % fordeler sig med 1 deltager, der har uændret livskvalitet og 1, som oplever en tilbagegang.

Hold 3 var holdet med den største fremmøde- og gennemførelsesprocent, ligesom der tidligt i forløbet var fokus på at komme ind til benet af, hvad deltagerne har omtalt som 'essensen af et høretab'. Om det har virket ind som positive faktorer for oplevelse af livskvalitet kan alene antydes.

#### Mål 6:

*At målgruppen oplever at få styrket sit netværk med ligestillede*

En **kvalitativ** vurdering fra informanterne af målet knytter følgende perspektiver til mål 6:

Som del af kursusprogrammet har der været lagt et oplæg ind om betydningen af netværk og formidling om de netværksgrupper og –initiativer, der er fra Høreforeningens side. Oplægget blev gennemført på Hold 2, hvor to fra holdet – og allerede 'medlemmer' i en af disse netværksgrupper – præsenterede dette. På Hold 3 blev oplægget fraprioriteret til fordel for andre drøftelser, da man som hold allerede havde etableret sig som en netværksgruppe med planer for at mødes igen. Hold 2 etablerede venskaber over Facebook og Hold 3 oprettede en egentlig Facebookgruppe. Hold 3 med pårørende tog af egen kraft initiativ til at spise i byen i forlængelse af én af seminardagene.

Som det allerede er foldet ud under 'mål 5' har fællesskabet med de andre *ligesindede* været én af de allervigtigste grunde til det meget store kursusudbytte.

På hold 3 ligger der en forventning om – dels at *kunne* – dels at *ville* bruge dette nye netværk fremadrettet til at holde kontakt med ligesindede. Informanter udtrykker, at det kan blive en udfordring at holde fast i de gode beslutninger, der er truffet undervejs på kurset, når hverdagen efter kurset kommer. Her ser man netværksgruppen som et sted, hvor man fortsat kan dele liv om hverdagens udfordringer samt hente støtte og opbakning, så man ikke isolerer sig – men også bare *være nye venner*.

*"Det var et boost at møde de andre. De gav mig troen på, at det nok skal gå. Men dét bliver også den svære del at holde fast i; tilliden og troen på, at jeg godt kan begå mig, selvom min hørelse vil blive værre og værre. Der håber jeg, at netværket vil være der og støtte mig i at holde fast."*

#### 4.8. De tre nytænkende elementer har stor betydning

I projekt *Hør for livet* er der arbejdet med tre nytænkende elementer. Tankerne bag disse er beskrevet i afsnit 2.5. De tre elementer drejer sig om: (1) Forskellige holdsammensætninger; (2) Pårørende som del af kursusdeltagerne og; (3) Kursusplanlægning med afsæt i en bestemt læringsforståelse. I afsnittet præsenteres resultater i tilknytning til disse tre områder.

#### 4.8.1. Miks af deltagere skaber konstruktiv dynamik

Kursisterne på Hold 2 havde alle et *medfødt* høretab. Informanter fortæller, at viden om, at holdet ville blive sammensat med udgangspunkt i netop dette fælles vilkår, var *grunden til*, at de søgte om specifik optagelse på dette hold og ikke et af de andre. Beslutningen baserede sig på en forestilling om, at skulle være sammen med nogen, der befandt sig samme sted i livet som en selv.

Informanterne giver alle udtryk for, at netop denne holdsammensætning har haft positiv betydning for deres udbytte af kurset. Kursisterne oplevede at være sammen med en gruppe *ligesindede*, der ikke benægter sit høretab, men har accepteret det som et vilkår, man altid har levet med – i modsætning til mennesker, der erhverver et høretab senere i livet. For den sidste gruppe er erkendelsen og accepten af et høretab et tema, som fylder meget og er stærkt udfordrende. At man har været sammen med kursister alene med medfødt høretab, vurderer informanterne, har givet ro på og overskud til at fokusere på emner, som denne gruppe er mere optaget af. Det er fx muligheder for at aflaste hørelsen, fastholde job mv.

Kursisterne på Hold 3 var et *mikset* hold med kursister med både medfødt og erhvervet høretab. Også dette hold angiver, at netop holdsammensætningen har haft positiv betydning for deres udbytte af kurset.

Her har både *ligheder og forskelle* blandt de *ligesindede* været en væsentlig læringsmarkør. Som hold 2 også bemærker, fylder erkendelse og accept af en ny høresituation meget for gruppen, der erhverver sit høretab senere i livet. Det fortæller gruppen selv. For dem har det været en kæmpe inspiration og hjælp at møde kursisterne med medfødt høretab, fordi de med deres levestrategier har vist, at man sagtens kan have et rigtig godt liv på trods af svært høretab. Det har skabt håb med tanke på den ultimative frygt for at miste hørelsen helt, hvilket flere konkret står med udsigten til.

Gruppen fortæller, at de – ved tidligere at have haft en identitet som hørende – oplever det som et stort tab, fordi de har en hverdag før og efter at kunne sammenligne med. Mange oplever desuden en stor udtrætning, idet hjernen højst sandsynligt arbejder på højtryk for at tolke og forstå de lyde, som opfanges, ind i en meningsgivende kontekst a la 'gamle dage' – menes der *kat* eller *hat*? Det er denne gruppes (erhvervet) forestilling, at den anden gruppe (medfødt) mere hviler i deres høresituation og deres vilkår – og ikke i samme grad udtrættes. De med medfødt høretab opnår tidligere mestringsstrategier, som de andre (erhvervet) kan lære af, fortæller de.

Gruppen med medfødt høretab udtrykker på den anden side, at det har været berigende at møde gruppen med erhvervet høretab. For det første, fordi det gav en a-ha oplevelse at erfare, at man var kommet længere i accepten af sit høretab end de med erhvervet høretab. Denne erkendelse bliver ikke fremstillet i hoverende forstand, men mere som en anledning til at være tilfreds med sig selv og den mestring, som man har arbejdet med over mange år. De andres (erhvervet) fortællinger skaber så at sige blik for, at man selv har flyttet sig – og måske længere end man selv var klar over.

Et andet aspekt er, at gruppen med erhvervet høretab kan fungere som inspiration (til medfødt) i form af en livsvilje til at fastholde socialt liv og undgå isolation. Ligeledes at være mere

ajourført med teknologi, der kan fastholde mest mulig hørelse. I kampen for at modsætte sig et høretab ligger en form for drivkraft mod et så 'almindeligt' liv som muligt og dermed at opdage og gribe de muligheder, som eksisterer. For gruppen med medfødt høretab ligger der her et potentiale til at se muligheder for forbedringer, der kan understøtte tilværelsen i et hørende samfund.

Også set udefra har der ligget en stærk dynamik i det miksede hold. Projektlederen fortæller, at hun kunne iagttage, at det netop for de med erhvervet høretab har udgjort en stor krise at få et høretab, men at det er dem, der i de fleste tilfælde hører dårligst. Når kursisterne så hindrernes hørekurver blev 'de erhvervet' på den ene side ret rystede over at se, hvor dårligt de medfødte hører, men på den anden side temmelig opmuntrede af, at de demonstrerede et ret upåfaldende sprog. For de medfødte var det en ret chokerende erkendelse at se sin hørekurve, hvor dårligt man rent faktisk hører, for bagefter at kunne rette sig op og sige 'jamen, jeg har jo klaret mig ret godt, det har godt nok været lidt hårdt ind i mellem, men nu kan jeg også konstatere, at det er OK, at jeg har syntes det'.

#### **4.8.2. Pårørende som deltagere bliver en gevinst for både den hørehæmmede og den pårørende selv**

##### *4.8.2.1. Et nyt udgangspunkt for at kunne støtte den hørehæmmede og være en del af hendes / hans hørelse*

De pårørende deltog i de tre første af fire seminardage i forlængelse af opstartsweekenden. Det hører til et af de mest samstemmende udsagn i evalueringen, at det har været fantastisk at pårørende har været deltagere på *Hør for livet*. Det gælder, hvad enten man er kursist (hørehæmmede), pårørende eller projektleder. For flere har det været *grunden* til, at man tilmeldte sig kurset. Initiativet er i flere tilfælde kommet fra den pårørende selv.

Sammen med udsagnet ligger den vigtige forståelse, at pårørende er en overset ressource for den hørehæmmedes livsudfoldelse – og, at de pårørende oplever stor gevinst ved at blive hjulpet med at spille den rolle.

Pårørende fremhæver den del af kursusindholdet, hvor hørekurver og 'talebanan' blev gennemgået, fordi det er blevet en vigtig brik i deres forståelse af deres partners høretab. De mange forskellige typer høretab (og hørekurver) åbnede deres øjne for en mere nuanceret indsigt i, hvad det indebærer fysiologisk, og hvad det meget mere konkret betyder i hverdagen at have ødelagte hørestrukturer. Også mødet med forskellige hørehæmmede og deres mangfoldige høresituationer og hørehistorier har bidraget til denne indsigt.

Det er en viden, som også har været med til at skabe forståelse for, hvorfor større sociale sammenhænge kan være vanskelige at være i, når man har et høretab. Pårørende giver udtryk for, at det har givet et andet udgangspunkt for at kunne støtte deres partner, bl.a. til at nytænke socialt samvær i mere høretabs-venlige former.

For de hørehæmmede har det været en hjælp, at høretabet er blevet forklaret af andre end dem selv; nogen synes, at de ikke er i stand til at forklare det korrekt, andre oplever at en fagpersons formidling har større effekt.

Den nu nye forståelse af ægtefællens høretab har lukket op for vigtige samtaler parterne i mellem. Den hørehæmmede har fået sat andre ord på sine frustrationer, og den pårørende har haft en anden forståelse at modtage ordene i. Ikke mindst perioden hvor høretabet opstod, og den hørehæmmede gennemlevede en svær fase, er nu blevet forstået i et nyt lys. For parrene har ny viden lukket op for andre snakke om hjemmets kommunikation. Det har også givet anledning til at justere uhensigtsmæssige kommunikationsvaner.

Flere informanter – kursister og pårørende – nævner, at det har været tankevækkende, at høretabets udfordringer og løsninger ofte har været udadrettet, mod arbejdsliv og større sociale sammenhænge end ind mod hjemmet, selvom handicappet jo også udspiller sig i familien, i de helt nære relationer. Pårørende peger på, at en forklaring kan ligge i, at man undlader at spørge ind til høretabet, når man kan registrere, at tabet *er svært nok i forvejen* for partneren. Ved at undlade at spørge til det har pårørende forsøgt at vise, at de respekterer den anden part, uanset høretab eller ej. Via drøftelserne på kurset er det kommet frem, at de skal spørge til høretabet på lige fod med andre ting, hvor de viser interesse og involvering, fortæller pårørende.

Det fælles kursusforløb har som en fælles oplevelse skabt en ny *fælleshed om høreproblemet*, så den hørehæmmede ikke længere oplever sig alene med *sit* problem, siger både kursister og pårørende.

#### 4.8.2.2. Et forum hvor tanker kan deles sammen med andre pårørende

Et andet vigtigt kursusindhold, som de pårørende trækker frem som havende stor betydning for deres udbytte, var filmen "Det har jeg aldrig sagt". En film, hvor man følger tre par – den ene med høretab, den anden ikke – i tre forskellige livsaldre og i relation til forskellige hverdagsituationer.

På Hold 2 så kursister og pårørende den hver for sig, mens den blev vist for alle på Hold 3 samtidigt. Efter filmen debatterede deltagerne filmen i to grupper inddelt først med en kursist (høretab)/pårørende-skæring og herefter som en blandet gruppe. På Hold 3 fik deltagerne udleveret nogle spørgsmål, som de kunne tage udgangspunkt i under de to gruppeseancer. Hold 2 oplevede oplægget til gruppedrøftelserne for løst, hvilket man forestiller sig, at man med klarere arbejdsspørgsmål kunne have gjort mere produktive.

I relation til gruppernes debat om filmen har informanter foreslået, at temaer som *hensyn og respekt, pårørenderollen i sociale sammenhænge, parforhold og forælderrollen* – alle med udgangspunkt i, at én part er hørende og den anden har reduceret hørelse – kunne være spændende temaer at debattere både med de hørehæmmede og pårørende for sig og i et fælles plenum.

Pårørende fra såvel hold 2 som hold 3 giver udtryk for, at det vigtigste for dem har været, at have haft *et rum sammen med andre pårørende*. Det gav mulighed for at tale med nogen i samme båd, hvilket de pårørende ikke har til daglig. For dem er det noget andet at tale med nogen, som har høretab tæt inde på livet – modsat venner, som selvom de er tæt på og udviser stor forståelse ikke *har samme levede erfaring*.

I forummet med andre pårørende har man kunnet tale sammen om udfordringer og høre, hvordan andre har tacklet sådanne. Fx har rollen som pårørende været et vigtigt samtalepunkt. Pårørenderollen viser sig fx i sammenhænge, hvor der er andre til stede, og den høren-

de observerer at samtalen er ved at bevæge sig ud af et skævt spor, fordi der er ting, som den hørehæmmede ikke har hørt; hvordan skal man handle som pårørende, så den hørehæmmede oplever støtte og respekt, fremfor én 'der tager over' – men samtidig undgå at kommunikationen bryder sammen?

For flere har de forskellige drøftelser givet nye redskaber at tage med hjem. Som én udtrykker det: *Det har givet værktøjer til at håndtere de små skæve situationer i hverdagen og komme ud af dem uden, at de bliver til et problem.*

De pårørende, især på hold 3, oplevede stor åbenhed i pårørendegruppen overfor at dele erfaringer med hinanden. Flere peger på, at den åbenhed som de hørehæmmede demonstrerede på kurset og den begejstring, som de kom hjem med efter opstartsweekenden, havde en afsmittende og forventningsskabende effekt, som gjorde de pårørende gearret til at få noget ud af samværet med de andre pårørende. *For at få et udbytte må man selv åbne og involvere sig.*

Pårørende omtaler en god samtalekultur og –disciplin på kurset; når én havde ordet, lyttede de andre og ventede med at kommentere til det blev deres tur. En pårørende giver udtryk for, at denne gode disciplin ganske givet kom forbilledligt fra de kommunikationsrum, hvor de hørehæmmede var til stede, og hvor der anvendtes mikrofon som høreteknisk hjælpemiddel.

Pårørende foreslår, at drøftelser i den store gruppe af pårørende kunne suppleres med samtaler i lidt mindre grupper: *Det kunne være, at der var nogen, som ville føle sig bedre tilpas med at tale åbent i en lidt mindre gruppe,*

Trods stort udbytte for de pårørende er der en gennemgående opfordring til, at undervisere og facilitatorer på kurset alle er mere opmærksomme på at inddrage de pårørende i debatter og erfaringsudveksling. Der har ved nogle af kursusprogrammets punkter været en lille tendens til, at de pårørende mere *var med den hørehæmmede end en egentlig deltagende kursist på lige fod med den hørehæmmede.*

Et eksempel på dette kan måske være de pårørendes arbejde med at skrive en hørehistorie: De pårørende har – ligesom de hørehæmmede – skrevet en hørehistorie. Hørehistorierne er blevet sendt til deltagerne i afslutning af kurset, da alle historier var i hus. Herefter har deltagerne selv kunnet læse dem. De er fx ikke gjort til fælles erfaring, som de hørehæmmedes historier. Pårørende udtrykker, at de har fået en del ud af at læse de andres hørehistorier – og refererer her til de hørehæmmedes – især dem, der ligner familiens egen situation.

Der opfordres også til, at debatter, som har været drøftet i de opdelte fora for hørehæmmede og pårørende, bliver samlet bedre op i plenum. For nogle deltagere, særligt hold 2, har de opdelte debatter oplevedes *lidt som en maveplasker, fordi gruppernes drøftelser ikke blev koblet,* men stod alene hver for sig.

Andre gør opmærksom på, at det er vigtigt, at proceslederen gør præmisserne for gruppedrøftelserne klar for deltagerne før samtalerne; i udgangspunktet er gruppedrøftelserne båret af, at man principielt taler om den part, der ikke er til stede i gruppen. Selvom udgangspunktet er gode intentioner om at blive klogere for at kunne håndtere hverdagen bedre, *kan der opstå usikkerhed om, hvad der er sket i henholdsvis det ene og det andet rum, hvis præmisserne for drøftelserne og den vigtige opsamling i plenum bagefter, hvor man gør erfaringer til fælles refleksion, ikke er gjort klare.* Informanterne fortæller, at denne problematik ikke har udspillet

sig på kurset, men at den potentielt kan opstå. Klarhed over, hvad der skal ske, og hvordan der samles op, kan være med til, at folk går mere åbne ind til drøftelserne.

Et andet perspektiv og fremadrettet opmærksomhedspunkt, som nogle pårørende anfører, er, at man som kursusleder skal være opmærksom på, hvad det er for en pårørende, kursisten har med. Hvis det er en ægtefælle/partner er det interessant at sætte fokus på denne rolle. Hvis det er søskende eller ven/veninder, er det denne relation, der får betydning at drøfte. I annonceringen af kurset er der både kursister og pårørende, som har været usikre på, hvilken pårørende kurset rettede sig mod?

Når disse forbedringspunkter er fremført, er den væsentligste opsummering af de pårørendes vurderinger og udbytte af kursusdeltagelsen, at *det har været ovenud givende at deltage*. De pårørende har – ligesom de hørehæmmede – *knyttet bånd* med familier, der er i samme situation. På begge hold håber man på en form for opfølgingskursus, fx efter et år.

*"Det vigtigste jeg tager med hjem fra kurset er, at min mand og jeg har fået en bedre kommunikation, fordi vi har fået talt om ting, vi ikke har gjort i 25 år."*

*"Det er en hård kamp hele tiden at skulle følge med i, hvad der sker omkring en. Vigtige ting, som har indflydelse på ens liv og hverdag. Alt kræver hørelse. Nogen gange orker jeg bare ikke at kæmpe for at høre det. Men så ved jeg, at jeg kan blive isoleret. Det bedste er, at vi er to om det. Jeg er ikke alene om det mere!"*

*"Kurset har lært mig, hvordan jeg fremadrettet kan være en del af min ægtefælles hørelse."*

#### **4.8.3. En bevidst strategi for læring er langt hen af vejen implementeret og understøtter deltageres udbytte**

Kurserne er søgt gennemført i henhold til en række læringsprincipper, der overordnet kan placeres under fire overskrifter. Evalueringen vurderer på hvilken måde og i hvilket omfang denne læringsform er implementeret. De fire overskrifter er følgende:

*1. Læring via læringskontrakt og refleksion over, hvad der har størst betydning at kunne håndtere i en hverdag med høretab – fordi vi mere motiveret for at involvere os i emner, der har personlig mening og relevans!*

Som forberedelse af projektførelsen blev der i samarbejde med den eksterne konsulent udviklet en læringskontrakt. En læringskontrakt er en art aftale mellem kursisten, de andre kursister og de kursusansvarlige om behov for og ønsker til læring, vejene dertil og betingelser, der kan støtte, at ønskerne indfries. Hensigten med læringskontrakten er at øge kursistens udbytte af sit kvalificeringsforløb. Tanken var, at deltagerne skulle udfylde sin læringskontrakt før kurset. Herefter, at de kursusansvarlige kunne tage udgangspunkt i disse ønsker, når kurset blev forberedt.

Projektlederen fortæller, at man valgte ikke at sende læringskontrakten ud før kurset ud fra en bekymring, om den ville blive oplevet for svær – og dermed give en negativ start på kurset. I

stedet blev den udleveret på opstartsseminaret, hvor kursisterne blev bedt om at kigge på den.

Kursisterne oplever, at læringskontrakten i høj grad blev en selvopgave – der blev som sådan ikke sat fokus på, hvordan den skulle udfyldes, og hvordan den ville blive brugt i løbet af kurset. Flere havde vanskeligt ved at udfylde den og dem, som gjorde, fik den igen efter aflevering uden kommentarer som sådan. Ej heller blev læringskontrakten bragt i spil i forhold til de andre på holdet. Projektlederen fortæller, at flere kursister var usikre på, om det de havde skrevet *var godt nok*.

Der er både kursister, som udtaler, at det var meget lærerigt at udfylde den: *Det var fedt at udfylde den og blive klar over, hvorfor jeg var på kurset, hvad jeg ville på det og se, at det ændrede sig undervejs*. Og en anden: *Jeg lavede en liste med ønsker, som jeg selv kunne følge op på, dét har jeg nået, der er jeg godt på vej og dét er afsluttet* – og kursister der fandt den vanskelig: *Jeg var ikke så vild med den, vi vidste ikke nok om, hvad vi skulle bruge den til. Det var også svært at udfylde den, når vi ikke kendte kursusprogrammet. Hvis de kursusansvarlige havde været mere skarpe på, hvad formålet med den var, tror jeg, at den kunne have været brugbar. Man skal introduceres til den tidligt og så have tid til den*.

For nogle kursister blev læringskontrakten et hjælpe- og styringsredskab til at fokusere på emner og temaer af personlig interesse. De samme kursister antyder, at de har fået et stort udbytte af kursusforløbet, og at de har været meget orienteret mod at byde ind i fællesskabet.

Projektlederen er inde på, at hvis man skal bruge læringskontrakten på de næste hold, er der brug for en revidering af læringskontrakten, så den bliver nemmere at arbejde med. Ligeledes skal kursisterne klædes bedre på til at udfylde den.

*2. Læring gennem samtale og refleksion i en social ramme – fordi det sociale fællesskabs medlemmer kan komme med input og vinkler, der bringer nye erkendelser, andre billeder af hørehandicap og løsnings- og levestrategier, hvilket den enkelte i fællesskabet kan tage til sig, hvis det giver mening!*

Det har været gennemgående for både kursister og pårørendes udsagn om kursusforløbet, at kurset har været karakteriseret ved et rigtig godt samspil mellem kortere oplæg og rum for drøftelser i det store fællesskab / gruppekonstellationer. Drøftelser, hvor der er lagt spørgsmål ud i plenum, som deltagerne har kunnet byde ind på ved at dele personlige erfaringer og lægge levestrategier fra egen hverdag, arbejdsliv mv. frem for de andre.

Det bringes frem igen og igen i evalueringen, at dette rum for erfaringsudveksling, især fokuseret omkring hverdagens udfordringer som enten hørehæmmet eller pårørende, har udgjort det helt centrale grundlag for kursets store succes og deltageres udbytte. Deltagere beretter om, hvordan de i fællesskabet har kunnet *spejle sig i andre billeder af handicap*; billeder, hvor folk oses af ressourcer og stærke levestrategier.

Positiv feedback fra de andre, fortæller informanter, har sat en positiv spiral i gang. Når andre giver positiv feedback på initiativer eller levestrategier, giver det personen motivation for at fastholde sådanne initiativer.

Det er også de enkelte 'medlemmer af kursusfællesskabet's historier, erfaringer og levestrategier som den enkelte vil tænke på og søge støtte i, *når de sorte dage kommer*.



Det er kommet frem flere gange i evalueringen, at fællesskabets erfaringer ikke ville have fået samme betydning, hvis man bare havde mødtes og erfaringsudvekslet om, hvad der optog den enkelte. Det helt centrale er, at der med kursusforløbets programsatte temaer er skabt en ramme og et skelet, som har dannet afsættet for udveksling af erfaringer. Der skal så at sige være noget, som sætter refleksionerne i gang. Informanter påpeger også, at der på den anden side heller ikke var opnået samme udbytte, hvis der alene på kurset var fokuseret på indlæg og undervisning ved oplægsholdere. Oplægsholderen, der fortalte om ørets anatomi, gennemgik hørekurver og 'talebanan', omtales som en underviser, der mestrede denne balance mellem oplæg, dialog og øvelser.

Dernæst fremhæves kursuslederen som en meget central person for at dette samtaleflow og erfaringsudveksling kom i gang. Kursuslederen omtales som en meget professionel tovholder, der har formået at få alle kursister på banen. Hun har været rigtig god til at stille meget konkrete spørgsmål og at fange, hvad der var væsentligt at spørge ind til.

*3. Læring gennem opgaver og øvelser – fordi det får én til at fokusere og fastholde nye og spæde erkendelser, så de bliver dybere og klarere!*

Det har været en del af kursusplanlægningen, at deltagerne skulle lave en hjemmeopgave i forlængelse af hver seminardag/-weekend. Hjemmeopgaven havde et fokus i tilknytning til det tema, der var blevet arbejdet med den pågældende seminardag/-weekend. Desuden skulle kursisterne undervejs i forløbet gennemføre en kommunikationssituation, som de tidligere havde oplevet udfordrende eller måske trukket sig fra, men nu via kursets input fået motivation for og redskaber/taktikker til at prøve. Øvelsen havde til hensigt at understøtte deltageren i at få en succesoplevelse med positiv indvirkning på oplevelsen af livskvalitet, jf. **succeskriterium 3**.

Informanterne fortæller, at de har oplevet, at opgaver fra kursuslederens side er *taget noget løst*. De er ikke blevet formidlet som *forpligtende*, ej heller fordi der i de fleste tilfælde ikke er fulgt op på dem ved næste seminardag. Det er bl.a. også kommet til udtryk ved, at opgaven *kun er sagt højt til sidst* (i afslutningen af en seminardag), men ikke formuleret skriftligt. Der er informanter, der gør opmærksom på, at når man netop er hørehæmmet, så virker en sådan form – kun mundtlig besked og ikke skriftlig – ikke understøttende. Flere har været i tvivl om, *hvad opgaven var* – og mere præcist, *hvad den skulle bruges til*.

Opgaven for kursisterne med at skrive sin hørehistorie har dog været taget til sig som 'obligatorisk', fordi fortælling af sin hørehistorie til de andre indgik som en del af det konkrete kursusindhold.

De fleste informanter har fundet det lærerigt skriftligt at formulere sin hørehistorie, selvom det var krævende og besværligt. De udtrykker, at det har *tvunget dem til at vende i tankerne, hvad høretabet giver af udfordringer*, ligesom det har ansporet deltagerne til at skulle dele sådanne udfordringer med hinanden; udfordringer som man i det daglige *kan have tendens til at holde tæt inde til kroppen*. Evalueringen har synliggjort, hvilken stor betydning bl.a. disse hørehistorier har haft for deltagernes kursusudbytte.

Der er perspektiver blandt informanterne om både, at det har stor betydning, at der følges op på opgaver, og at det er *fint nok* at deltagerne får oplægget til opgaven og lader det være et personligt ansvar at gennemføre den. Informanterne mødes dog dér, hvor det er væsentligt, at opgaven kommunikerer skriftligt, hvad den skal bruges til, og hvordan der vil blive fulgt op på

den eller ej, dvs. om det er en opgave, der bliver gjort til genstand for noget fælles eller alene er til personlig 'træning'. Begge 'parter' anfører, at det *sætter tankerne i gang at lave opgaverne*.

Det er nogenlunde de samme synspunkter, som informanterne har, når det angår øvelser på kurset. De fortæller, at der har været gennemført forskellige øvelser, men at *området kan strammes op*. Informanterne ser gode potentialer i de gennemførte øvelser, men at de skulle være gennemtænkt lidt mere i forhold til, hvad man ville med dem, hvordan man forklarede dem, og hvordan man ville runde dem af. Der har været oplægsholdere, som har virket usikre på, om deltagerne *mon ville være med til dem*.

Fortælling af hørehistorier i små grupper af tre er et eksempel på en vellykket øvelse, der har haft en klar hensigt og gennemførelse. Det bemærkes dog, at der kan spares tid, hvis der kun er én ekstern gæst, som sætter øvelsen i gang ved at fortælle sin hørehistorie, fremfor to. Den sparede tid kan gå til kursisternes fortælle tid; flere informanter har udtrykt ønske om at kunne have nået at høre flere hørehistorier. Der er dog enighed om, at det er vigtigt at formen på historien slås an ved en ekstern person – og gerne én, som har lighed med deltagerne i form af alder/livssituation. Det skaber større identifikation.

Projektlederen deler fuldt ud, at øvelser og opgaver er vigtige, fordi de *holder deltagernes tanker ved temaet*. På den anden side har kursuslederen villet undgå, at opgaver og øvelser er gjort til *kompenserende specialundervisning* eller fastholdt, blot fordi de 'skulle'. For kursuslederen har det været vigtigt løbende at vurdere, hvad holdet har haft brug for, og hvor deres ressourcer var. Øvelser og opgaver skal have relevans for deltagerne. Derfor har kursuslederen heller ikke været optaget af, at følge kursusprogrammet fuldt ud, men løbende tilpasset det efter deltagernes behov og ønsker.

'Den udfordrende kommunikationssituation', fortæller kursuslederen, er der ikke blevet fulgt så konkret op på. Opgaven har ikke været lagt ud som en 'obligatorisk' øvelse. Der er pårørende, som kommenterer, at det var *en rigtig god opgave, som kursisten fik, at skulle gå hjem og træne en udfordrende kommunikationssituation. Den fik vi talt sammen om herhjemme, men den blev ikke fulgt op gangen efter*. Kursuslederen fortæller, at der var kursister, som via denne øvelse fik genoptaget kontakten med venner, der var gledet ud, henholdsvis kom en tur i teatret.

Det har ikke været muligt at vurdere **succeskriterium 3**, eftersom opgaven ikke systematisk er gennemført.

*4. Læring gennem fokus på anvendelse og forbedring af hverdagen – fordi det øger muligheden for at føre læring fra kurset hjem i hverdagen og gør læring til mere end en god oplevelse. Læring bliver også en ny praksis!*

Perspektivet om at sætte fokus på input og deling af erfaringer, der kan danne inspiration for anvendelse i hverdagen, har været stærkt benyttet i hele kursusforløbet.

Det er synliggjort flere gange i evalueringen (særligt i relation til mål 4), at erfaringer, tips og redskaber er slået igennem til deltagernes hverdag. Der er blevet fremlagt mange eksempler på initiativer, handlinger og justerede kommunikationsformer, som deltagerne har taget med sig hjem, på arbejdet, i foreningsliv eller til familie-/vennesammenkomster.

Ny praksis kommer ligeledes til udtryk i kursisternes livskvalitetsmåling, hvor der kan registreres forandringer fra før og efter kurset mod nye initiativer og handlinger knyttet til egen hverdag.

Opsummerende viser resultaterne vedrørende en bevidst strategi for læring, at disse i stor grad er implementeret, men at der er områder – knyttet særligt til læringskontrakter, opgaver og øvelser – som yderligere kan udvikles.

## [5. FAKTORERNE]

Som det blev bekræftet i afsnit 3 har midtvejsevalueringen benyttet en evalueringsmetode, hvor man – udover vurdering af effekten af ens aktiviteter – også er undersøgende på, hvad det er for faktorer, som skaber effekterne. Ved at blive klogere på, hvad der skaber de gode virkninger, identificerer man, hvilke knapper man skal dreje på også fremadrettet – med de næste kursusforløb for øje – så man i størst mulighed grad opnår de virkninger, der tilstræbes.

I et kvalificeringsforløb har det betydning, **at deltagerne ser personlig relevans og mening** i den 'kvalificering', der er tale om. Deltagerne skal opleve, at kurset gør en forskel i den konkrete hverdag. I projekt *Hør for livet* er der – og har der været på de tre gennemførte forløb været – et overordnet fokus på at øge deltagerens livskvalitet ved at styrke kommunikation og interaktion med andre ud fra et afsæt i den enkeltes høresituation.

På et internt seminar ved projektets opstart blev målgruppens centrale problemstillinger og udfordringer afdækket som en række antagelser og beskrevet i en forandringsteori. Evalueringen har vist, at disse forud-antagelser om målgruppen har været rigtige, hvilket dernæst har haft den afledte virkning, at **de fastlagte mål som styrende for indholdet** på kurset ligeledes er **vurderet meningsfulde og relevante af målgruppen**.

I evalueringen er det kommet frem mange steder og fra mange indgangsvinkler, at deltagerne ønsker at tale om de udfordringer og problemstillinger, som et høretab giver i hverdagen i såvel de nære relationer som på arbejdsplads og i fritidsliv. I evalueringen er dette udtrykt af deltagerne som; *vi vil tale om det, der er essensen af et høretab*.

Væsentligt her har det været for deltagerne **(1)** at *forstå*, hvad høretabet er forårsaget af, og hvordan det mere konkret kommer til udtryk som udfordringer i kommunikation med andre. Ligeledes **(2)** at denne viden og forståelse også tilegnes at deres pårørende, som er en central medspiller i hverdagslivet.

Dernæst, **(3)** at få *redskaber og inspiration* til at *leve et godt liv* med et høretab. Det er redskaber og inspiration som dels bibringes deltagerne via de oplægsholdere (faglige eksperter) som kurset har entret med – dels gennem de erfaringer og levestrategier som ligestillede, dvs. andre med høretab i forskellige grader, har formidlet på forløbet.

Som en underliggende strøm til at gå fra at forstå sit høretab til at anvende redskaber og levestrategier i hverdagen ligger en vigtig proces i **(4)** at *erkende* høretabet og få et *ejerskab* til den høresituation, som man er i.

At skabe denne bevægelse fra (1) til (4) forudsætter en **læreproces** hos deltagerne.

Deltagerne peger på, at **rammen** – kurset som **et sammenhængende forløb** over 5 fremmødegange fordelt over et ½ år – er med til at sætte denne **læreproces** i gang, fastholde den og føre den i mål.

Deltagerne trækker frem, at rammen skaber tid til at input og drøftelser fra seminardage kan arbejde videre i ens **tanker og bundfælde sig**. Evalueringen synliggør, at **hjemmeopgaver** som enten refleksions- eller øvelses-/praktiske opgaver kan være med til at **fastholde deltagerens tanker** knyttet til læreprocessens forskellige fokusområder. Ligeledes fungerer ram-

men som en tidsmæssig **øvelsesbane** for deltagerne til at afprøve ny viden og erkendelser i. Viden om, at man skal ses igen på næste seminardag, skaber mulighed for at søge svar på spørgsmål, som er opstået undervejs i læreprocessen, fortæller informanter.

Læreprocessen forløber også, når man som deltager befinder sig *på* kurset. Her har evalueringen vist, at projektets afsæt i **en bevidst strategi for læring** placeret under de fire overskrifter, der er foldet nærmere ud i afsnit 4.8.3., har været med til at understøtte deltagerens udbytte af kurset. De centrale nøgleord matcher, hvad der allerede er trukket frem i afsnittet her: indhold, der har personlig mening og relevans, samtale og refleksion i en social ramme, opgaver og øvelser, der fastholder fokus samt orientering mod anvendelse i egen hverdag.

**Læringsprincipperne** er således en central faktor for deltagerens udbytte – og her skal denne faktor ses som noget, der både foregår *sammen på kurset* og *individuel mellem kursusdagene*. Som kursusansvarlig er det væsentligt, at kvalificering mod større livskvalitet ses med et sådan helhedsblik for at forstå den enkelte kursists og pårørendes *hele* læreproces.

En anden vigtig faktor, der har medvirket til projektets virkninger, er fokus på at **skabe det sociale fællesskab** som læreprocessen på kursusdagene udspiller sig i og omkring. En vigtig faktor ved et læringsbegreb, som baserer sig på 'læring som social praksis' er, at deltagerne vil det sociale fællesskab, har tillid til det og er rettet i mod det.

Det er ligeledes dokumenteret en del gange i evalueringen, at deltagerne på såvel Hold 2 som Hold 3 oplevede en **stor åbenhed og vilje til at spille sig selv personligt på banen** i det store fællesskab. Den betingende faktor har altså her ligget hos deltagerne selv – Hold 3 tidligt i forløbet og Hold 2 undervejs i forløbet – men også i den **ledelse af fællesskabets samtaler**, som **kursuslederen har demonstreret**.

Kursuslederen fortæller, at det har været en målsætning for hende at etablere, som det første, et fællesskab mellem de hørehæmmede og dernæst, et fællesskab mellem alle kursusedeltagerne, da de pårørende 'kom til', hvilket er lykket godt. Ligeledes, at hvert Hold skal betragtes i sin egen ret og få *sit* fælles liv ud fra, hvor holdet befinder sig, og den parathed holdet har.

I evalueringen er det kommet frem, at kursuslederen stærkt har evnet at komme ind til essensen af, hvad der er udfordringerne i et høretab ved at stille de relevante spørgsmål, involvere deltagerne og bringe deres erfaringer i spil – ud fra en samtidig bevidsthed om, hvad der var projektets overordnede formål og styrende mål.

Kursuslederen har ligeledes lagt vægt på løbende at vurdere, hvad der var deltagerens behov fremfor at fastholde det planlagte program. Dette er en styrke så længe, at behovene bekræftes og afstemmes med deltagerne, herunder synliggøres for deltagerne, hvad der 'fravælges', så beslutningsprocessen ikke beror alene på kursuslederens vurdering og fornemmelse.

Overordnet kan disse vigtige faktorer samles i det man i en uddannelsesmæssig sammenhæng kalder de didaktiske overvejelser. Det angår netop kategorierne: **mål, indhold, læreproces, deltagerne(s) behov) og ramme**. Det centrale didaktiske spørgsmål er, hvordan disse bringes i et konstruktivt og produktivt forhold til hinanden, så den forandring man ønsker for målgruppen indfries. Evalueringens forskellige resultater har præsenteret effekterne af de valgte samspil.

At skabe virkningsfulde kvalificeringsforløb kræver, som det også er fremhævet, ledelse og koordinering af en kursusansvarlig / projektledelsesgruppe.

Projektlederen peger på, at administration og kursusledelse har været en omfattende opgave, som i tid strækker sig før kursusforløbet går i gang, undervejs – på og i mellem kursusdage – og efter et afsluttet forløb. Der er mange informationer, som løbende skal gives til deltagerne. Og det at skabe den røde tråd og binde sløjfe kræver en løbende opmærksomhed mod kurset – ved siden af de mange andre opgaver, som en sekretariatslederfunktion i Høreforeningen kræver. I den forbindelse fremføres et behov for at være to kursusansvarlige på seminardage, hvor der både er kursister og pårørende, dvs. op til 24 deltagere. Dette behov skal ses i lyset af en høreteknik, der løbende skal flyttes med rundt, når kommunikationsrummet ændres i forbindelse med forskellige gruppeorganiseringer.

## [6. KONKLUSIONEN]

Projekt *Hør for livet* har et overordnet fokus på at kvalificere til at *høre for livet*, dvs. at bevidstgøre kursisdeltagerne om deres høresituation, så de får ejerskab, lyst, mod og redskaber til at opretholde kommunikation og samvær med andre i hverdagen, trods høremæssige udfordringer. Denne hensigt er samlet i det overordnede formål og begreb om at styrke deltagerens livskvalitet.

Informanterne har overordnet udtrykt en helt gennemgående begejstring for kursusforløbet, der på forskellige måder har influeret positivt på over 80 % af kursisternes livskvalitet og haft en gennemførelsesstatistik på over 92 %.

Antagelser knyttet til det at have et høretab og formuleret forud for projektdesignet har vist sig at holde stik. Deltagerne oplever episoder med afmagt og at føle sig fravalgt i forbindelse med sociale relationer og sammenhænge, fordi kommunikationen er udfordret, når hørelsen er dårlig. Deltagere beretter om tidspunkter med nedture og tendensen til at trække sig tilbage fra fællesskaber mod større isolation.

Målgruppen oplever således et behov for et kvalificeringsforløb, der hjælper dem til at forstå egen høresituation og at håndtere hverdagen i relation til de opridsede udfordringer. Et virkelighedsbillede i den sammenhæng er, at det i overvejende grad beror på tilfældigheder, hvilken støtte og vejledning målgruppen får til sin erkendelsesproces og identitetsdannelse. Her bliver kursusforløbet et vigtigt og relevant tilbud. Et tilbud, som ville kunne have hjulpet målgruppen af med mange frustrationer, hvis de var blevet præsenteret for muligheden adskillige år tidligere.

Projektets fire kortsigtede og to langsigtede mål er vurderet i midtvejsevalueringen. Det gennemgående billede af de kortsigtede mål er, at samtlige mål er indfriet i enten stor eller meget stor grad, hvilket er understøttet af både kvantitative og kvalitative data. Her ligger styrken i helheden og kombinationen af de fire mål samt måden, der er arbejdet med dem på, dvs. i læringstilgangen. Også de langsigtede mål, der har fokus på deltagerens oplevelse af livskvalitet og styrkelse af netværk, bliver med kursusforløbet indfanget i udtalt grad.

Det har vist sig meget relevant at integrere de tre nytænkende elementer.

Et miks i holdsammensætning, dvs. et hold hvor kursisterne både har medfødt og erhvervet høretab, ser ud til at give den mest produktive dynamik, fordi såvel ligheder og forskelle mellem deltagerne kan bringes i spil og virke befordrende for deltagerens livsudfoldelse.

Også inddragelsen af de pårørende som kursisdeltagere demonstrerer et stort behov – både hos de pårørende selv, som får en ny og mere nuanceret forståelse af deres partners høretab, hvilket sætter dem i stand til bedre at forvalte pårørenderollen – og hos de hørehæmmede, som oplever at høreproblemet bliver gjort mere fælles og dermed reducerer følelsen af at være alene med høreproblemet. Desuden giver den fælles kursusoplevelse anledning til gode samtaler om høretabet og til at justere små skæve kommunikationssituationer i hverdagen, før de udvikler sig til at blive større problemer.

Kurset sætter en læreproces i gang hos deltagerne, som både skaber forståelse for, hvad høretabet er forårsaget af, og hvordan det konkret kommer til udtryk som udfordringer i kommuni-

kation med andre. Læreprocessen skubber endvidere positivt til deltagernes erkendelse og accept af høretabet. Ligeledes udstyrer kurset deltagerne med redskaber og inspiration til at leve et godt liv med et høretab.

Af helt central betydning for projektets gode resultater har den bevidste læringsstrategi vist sig at have, ligesom den også rummer potentialerne for yderligere udvikling. Det sammenhængende kursusforløb over tid er vigtigt for deltagernes læreproces – og kursuslederens evne til at lede lære- og samtaleprocesser bliver en samlende faktor for det gode resultat.



## [7. ANBEFALINGERNE]

Anbefalingerne i dette afsnit knytter sig til to spor. Ét, der går i forlængelse af kursusforløbet, og peger på justeringer som resultat af evalueringen med tanke på planlægning og gennemførelse af de sidste tre kursushold af seks. Og ét, der sætter kvalificeringsforløbet ind i en større og mere organisatorisk sammenhæng.

### 7.1. anbefalinger til justeringer af kursusforløbet

Det anbefales, at *arbejdsgruppen bag udviklingsprojektet* drøfter følgende didaktiske kategorier mhp. justering og indarbejdelse på de efterfølgende kursusforløb, der skal gennemføres. Øvrig praksis fastholdes.

#### Deltagerne

- Holdsammensætning:  
*Vil det have relevans at ændre den oprindelige projektplan angående holdsammensætninger og benytte miksede hold fremadrettet?*  
En målsætning vil være at arbejde mere bevidst i forhold til at udforske og nyttiggøre ligheder og forskelle i relation til deltagerne forskellige høretabsform. Det kan være gennem bevidst at blande disse to høretabsformer, når der arbejdes i mindre grupper, fx når hørehistorierne fortælles i grupper af tre og tre. Det kan også ske i afslutning af forløbet, hvor forskellene tematiseres ved at lade deltagerne fortælle, hvad de har lært af hinanden.
- Pårørende:  
*Hvordan kan de pårørende yderligere integreres på kurset, så de får en stærkere status som 'fuldgyldige' kursister på lige fod med de hørehæmmede og ikke primært en rolle som 'appendiks' til de hørehæmmede?*  
*Hvordan vil denne tankegang evt. få konsekvenser for det samlede kursusprogram og de benyttede læreprocesser, kan gentagelser i programmet evt. undgås som følge heraf?*
  - Fastholde fora, hvor de pårørende er sammen med andre pårørende uden de hørehæmmede. Overvej at supplere med en form med mindre grupper end alene benytte dialog i den store pårørendegruppe.
  - Overvej om og hvordan temaer, som deltagerne har foreslået som oplæg til drøftelse efter filmen "Det har jeg aldrig sagt", kan bringes i spil.
  - Være bevidst om at samle op og skabe koblinger mellem gruppedrøftelser, hvor deltagerne er opdelt i grupper med hørehæmmede og pårørende. Ligeledes gøre det klart, hvilke præmisser der ligger for drøftelserne i de enkelte grupper, så usikkerhed mindskes i forhold til hvordan deltagerudsagn bruges uden for gruppen.
- Kursist- og deltagerfællesskab:
  - Fastholde den vigtige målsætning om, at der tidligst muligt etableres en oplevelse af fællesskab mellem kursisterne, som kan virke understøttende for en tillidsbåren dialog. Ligeledes, at fællesskabstanken har fokus, når de pårørende støder til kurset, således at disse inkluderes i det samlede deltagerfællesskab.

*Hvilke aktiviteter og arbejdsformer kan virke understøttende for dannelse af de forskellige fællesskaber?*

- De enkelte deltagere:  
*Hvordan kan deltagere, som ønsker at stille ressourcer til rådighed for høresagen, inddrages som ressourcer i et fremadrettet perspektiv?*

### Mål

- Mål 1-4:  
*Målene fastholdes, men skal vægtningen af de fire mål i forhold til det samlede kursusprogram evt. justeres, så der bliver mere tid til indhold knyttet til mål 1 og 4? Kan der arbejdes yderligere bevidst med 'at komme ind til essensen af et høretab', som deltagerne har fremhævet som det mest vigtige?*
- Mål 5:  
*Bør kursister, der registrerer en livskvalitetsmåling med negativ score, dvs. lavere scoring af livskvalitetsparametre efter kurset i forhold til score ved opstart, tilbydes mulighed for at kunne henvende sig for en personlig samtale (sikre opretholdelse af anonymitet)?*  
Samtalen har sigte på, at kursisten får mulighed for at dele årsager til tilbagegangen og at drøfte evt. initiativer der kan virke positivt understøttende for livskvalitet. For de kursusansvarlige er det ærindet at få indsigt i kursusindhold, der influerer negativt mhp. justering.
- Mål 6:  
*Vil det være hjælpsomt for kursister, hvis der blev en opfølgning på kurset et ½ eller 1 år efter – i form af en forespørgsel om, hvorvidt kursisten er en del af et netværk og om der er interesse for en opfølgingsdag sammen med de øvrige kursister på holdet? Opfølgningen har sigte på at vurdere betydningen af mål 6 på den lange bane.*

### Indhold

- Eksterne oplægsholdere  
*Kan introduktionen til eksterne oplægsholdere forbedres i forhold til at klæde dem på til projektets læringsforståelse?*

### Læreprocesser og metoder

- Læringskontrakt:  
*Hvordan kan læringskontrakten revideres og indarbejdes, så den bliver mere håndterbar for kursisten, dirigerende for at opleve et meningsfuldt og personligt relevant kursusforløb og retningsgivende for kursuslederen, der skal tilrettelægge og gennemføre kursusforløbet – og på en måde så deltagerens personlige ønsker og behov bliver integreret i forløbet i det omfang det kan lade sig gøre?*  
En målsætning er at tydeliggøre, hvad formålet med læringskontrakten er, og hvordan der vil blive arbejdet med den undervejs på kurset. For at sætte kursisterne i stand til at arbejde med læringskontrakten er det afgørende, at de har en oversigt over hovedpunkterne i kursusprogrammet.
- Øvelser og hjemmeopgaver:  
*Hvordan skrues øvelser og hjemmeopgaver sammen, så de bliver mest mulige lærerige for deltagerne, herunder hvordan skal deltagerne introduceres til øvelserne / opgaver-*

*ne, hvordan gøres hensigten hermed klar, og hvordan gøres de til genstand for hhv. enten fælles eller individuel læring?*

- Læreprocesser:

*Hvordan skabes der mulighed for, at kursusprogrammet kan justeres i takt med deltagerens læreprocesser og behov – og hvordan balanceres dette i forhold til kvalificeringsforløbets styrende mål og det fastlagte kursusprogram?*

*- Fastholde den vigtige kursusledelsesform der har overensstemmelse med projektets læringstilgang.*

## 7.2. Anbefalinger i et organisatorisk perspektiv

Det anbefales, at *kursusledelse og projektets styregruppe* – evt. med invitation af særlige interessenter, fx foreningens formand – drøfter de mere overordnede implikationer af midtvejs-evalueringens resultater i relation til som Høreforening (1) at udbyde forløb, der sigter på at kvalificere hørehæmmede (og deres pårørende) til større livskvalitet og (2) at være en organisation, der varetager hørehæmmedes interesser.

(1) Deltagerens erfaringer knytter sig til, at der råder tilfældigheder i forhold til, hvem man bliver sat i forbindelse med, når der konstateres et høretab – og dermed tilfældigheder i, hvilken støtte og vejledning man får til at håndtere et høretab såvel følelsesmæssigt, som socialt og praktisk.

*Hvilke muligheder er der for at arbejde for en større transparens og systematik i høreomsorgen, så diagnosticerede hørehæmmede oplever at få en relevant støtte på både den korte og lange bane?*

*Kan et permanent tilbud lig kvalificeringsforløbet 'Hør for livet' udgøre en vigtig brik fremadrettet i en sådan sammenhæng?*

- *Hvem ville være de relevante samarbejdspartnere*
- *Hvilke typer ressourcer og hvor mange kan Høreforeningen afsætte til sådanne kvalificeringsforløb*
- *Kan Høreforeningens rolle i en sådan aktivitet nytænkes*
- *Hvordan ville en forretningsmodel for området kunne se ud*

*Kan der som en udløber af det aktuelle kvalificeringsforløb tænkes i en type kvalificeringsforløb, der sigter mod større helhedsforståelse af det at få et høretab – rettet mod fagfolk på området?*

(2) Evalueringen har peget på et stort behov for, at pårørende til hørehæmmede også klædes på til dels en mere nuanceret forståelse af høretabet dels en mere støttende rolle og fælles 'opgaveløsning' omkring et høretab.

*På hvilke måder kunne pårørendeaspektet have indvirkning på Høreforeningens fremadrettede opgaver og handleplaner?*

*Kan betydningen af inddragelse af pårørende bredes længere ud end til alene at være en opgave for Høreforeningen, men udgøre et tværgående tema for Danske Handicaporganisationer?*

*Hvilke samarbejdsstrukturer eksisterer internt i Handicaporganisationernes Hus, hvor temaet og Høreforeningens erfaringer på området kunne have relevans at drøfte?*

*Hvilken betydning kunne udvalgte Pårørendeforeninger som samarbejdspartnere tænkes at spille i den sammenhæng?*

## [8. BILAGET]

Den visuelle oversigt udtrykker projektets *forandringsteori* og er et landkort over sammenhænge mellem projektets indsatser og ønskede virkninger.

